

డా॥ వై.ఎస్.ఆర్.



రైతు భరోసా



వ్యవసాయ, ఉద్యాన, మరియు పట్టు పరిశ్రమ రైతుల సచిత్ర మాస పత్రిక

సంపుటి - 03

సంచిక - 03

సెప్టెంబర్ 2022

పేజీలు - 44

వెల : రు. 25/-



రైతన్నకు అండగా...
వ్యవసాయానికి సాయంగా...

691 వ్యవసాయ రక్షణ కార్యక్రమం
6917 నేటికే... రోజుకు...
వ్యవసాయ శాఖ
ఆంధ్రప్రదేశ్ ప్రభుత్వం

కాంప్లెక్స్ ఎరువులో పోషకాలు మూడు.... వర్షి కంపోస్టులో పోషకాలు పదకొండు....

వానపాముల ఎరువు - సకల పోషకాల కొలువు

వానపాముల ఎరువులో పోషకాలు - కాంప్లెక్స్ ఎరువులను మించి !
ఇది వాడితే చీడపీడలు చేరతాయి కంచీకి !!



మొక్కలకు తక్షణం అందుబాటు

పోషకం	వర్మికంపోస్టులో లభ్యతాశాతం
1. ఆర్గానిక్ కార్బన్	- 9.8 - 13.4
2. నత్రజని	- 0.51 - 1.61
3. భాస్వరం	- 0.19 - 1.02
4. పొటాష్	- 0.15 - 0.73
5. కాల్షియం	- 1.18 - 7.61
6. మెగ్నీషియం	- 0.093 - 0.568
7. సోడియం	- 0.058 - 0.158
8. జింక్	- 0.0042 - 0.0110
9. కాపర్	- 0.0026 - 0.0048
10. ఇనుము	- 0.2050 - 1.3313
11. మాంగనీస్	- 0.0105 - 0.2038

వర్మి కంపోస్టు (వానపాముల ఎరువు) ఉపయోగాలు :

అన్ని పంటలకు (వ్యవసాయ, ఉద్యానవన పంటలు, కూరగాయలు)

వ్యవసాయ పంటలకు - హెక్టారుకి 4-5 టన్నులు నాటుటకు ముందు వెదజల్లుట. పంట పెరుగుదల దశలో కూడా మొక్కలకు అవసరమైతే వాడుట

పండ్ల తోటలకు - చెట్టు యొక్క వయస్సును బట్టి 5 నుంచి 10 కేజీలు ప్రతి చెట్టుకి

కూరగాయలకు - నారుమడిలో హెక్టారుకి ఒక టన్ను - నారుమడిలో నారు ఆరోగ్యంగా విస్తారంగా పెరుగుతుంది.

వర్మి కంపోస్టులో అన్ని అత్యవసర పోషకాలు, విటమిన్లు, ఎంజైములు, పెరుగుదల హోర్మోన్లు ఉన్నాయి.

మొక్కలలో వ్యాధి నిరోధక శక్తి పెరిగి ఆరోగ్యంగా ఉంటుంది.

నేలలో సేంద్రీయ కర్బన శక్తిని పెంచి సూక్ష్మజీవుల మనుగడ వల్ల నత్రజని స్థిరీకరణ, భాస్వరపు పోషకాలు అందుబాటులోకి వస్తాయి. వేర్లపై నత్రజని స్థాపన జరుగుతుంది.

వ్యవసాయశాఖ : ఆంధ్రప్రదేశ్ ప్రభుత్వం

డా॥ వై.ఎస్.ఆర్.



రైతు భరోసా



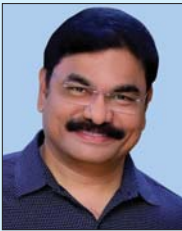
వ్యవసాయ, ఉద్యాన మరియు పట్టు పరిశ్రమ రైతుల సచిత్ర మాస పత్రిక

విషయసూచిక సెప్టెంబర్ - 2022



ప్రధాన సంపాదకులు

శ్రీ చేవూరు హరికిరణ్, ఐ.ఏ.ఎస్.
వ్యవసాయ స్పెషల్ కమీషనర్



సంపాదకులు

శ్రీ వల్లూరి శ్రీధర్
జాయింట్ డైరెక్టర్, ఆర్.బి.కె.

కార్యనిర్వాహక సంపాదకులు
శ్రీ వి. హరగోపాలరాజు

సహాయ సంపాదకులు

శ్రీ ఎన్.సి.హెచ్. బాలు నాయక్, డిడిఎ
శ్రీ డి. వెంకటేశ్వర్లు, డిడిఎ
డా॥ బి.ఎస్. శ్రీనివాసాచార్యులు, ఏడిఎ
శ్రీ జె. వెంకటరావు, ఏడిఎ
శ్రీ కె. ఆంజనేయ కుమార్, ఎఓ

రచనలు పంపాల్సిన చిరునామా :

వ్యవసాయ కమీషనర్ వారి కార్యాలయం
చుట్టుగుంట, పాత మిర్చియార్డు, గుంటూరు
E-mail : mediaproductionap@gmail.com

డా. వైఎస్ఆర్ రైతు భరోసా సంచిక డిజిటల్ ఎడిషన్
apagrinet.gov.in అందుబాటులో ఉంది

సంపాదకీయం

- | | |
|---|----|
| 1. రైతులకు గరిష్ట లబ్ధి చేకూరాలి.. సీఎం జగన్ | 5 |
| 2. రైతన్నకు అండగా... వ్యవసాయానికి సాయంగా.. | 6 |
| 3. ఆర్బీకేలతో రైతుకు ఎంతో మేలు: నీతి ఆయోగ్ | 7 |
| 4. ఆర్బీకేలు అద్భుత ఆవిష్కరణలే | 8 |
| 5. సాగు పరికరాల పంపిణీకి చర్యలు చేపట్టండి | 9 |
| 6. అపరాలలో స్వయం సమృద్ధి - TMU-370 ప్రధాన విధి | 10 |
| 7. ఎలుకల బలాలు - మనకు గుణపాఠాలు | 12 |
| 8. వరిలో వాడదగిన పురుగు తెగులు మందు మిశ్రమాలు | 14 |
| 9. ప్రత్తి పంటలో గులాబీ రంగు కాయతొలుచు పురుగు | 16 |
| 10. పొలంబడి - ఉత్తమ యాజమాన్య పద్ధతులు | 18 |
| 11. వంగ పంటలో సస్యరక్షణ | 20 |
| 12. టమాటాను ఆశించు తెగుళ్ళు యాజమాన్యం | 22 |
| 13. మిర్చి నారుమళ్ళు - జాగ్రత్తలు | 24 |
| 14. బెండ సాగులో సస్యరక్షణ పద్ధతులు | 26 |
| 15. కనకాంబరం సాగు | 28 |
| 16. బీట్ రూట్ - పోషక విలువలు - ప్రాముఖ్యత | 30 |
| 17. కర్రపెండలం సాగులో ఎరువులు, కలుపు, నీటి యాజమాన్యం | 32 |
| 18. కీటకాల సహజ శత్రువులు - మానవాళికి ప్రకృతి వరాలు | 34 |
| 19. చిత్రమాలిక | 36 |
| 20. రైతుల సందేహాలు - సమాధానాలు | 37 |
| 21. సందేహాలు - సమాధానాలు | 39 |
| 22. సమీకృత రైతు సమాచార కేంద్రానికి రైతులు తరచూ అడిగే ప్రశ్నలు | 41 |
| 23. సమీకృత రైతు సమాచార కేంద్రంపై రైతుల స్పందన | 42 |



డా॥ వై.ఎస్.ఆర్. రైతు భరోసా సచిత్ర మాసపత్రిక సంవత్సర చందా - రూ.300/-
యునియన్ బ్యాంక్, గోరంట్ల శాఖ ఖాతా నెం. 069610100200430 కు నేరుగా గూగుల్ పే,
ఫోన్ పే ద్వారా పంపవచ్చు. డి.డి.లు పంపాల్సిన చిరునామా : డి ఎడిటర్, డా. వై.ఎస్.ఆర్. రైతు
భరోసా మాసపత్రిక, వ్యవసాయ కమీషనర్ కార్యాలయం చుట్టుగుంట, పాత మిర్చియార్డు, గుంటూరు



భూములు పచ్చగా... ఖరీఫ్ నిండుగా

మూడేళ్లలో రైతు ప్రభుత్వంగా రైతు సంక్షేమానికి మనం చేసిన ఖర్చు ఏకంగా రూ.83 వేల కోట్లు. ఇది కాకుండా ధాన్యం సేకరణకు మరో రూ. 44 వేల కోట్లకు పైగానే ఖర్చు చేసి గిట్టుబాటు ధర కల్పించాం. మొత్తంగా మూడేళ్లలో ఏకంగా రూ. 1.27 లక్షల కోట్లను వ్యవసాయంపై ఖర్చు చేశాం. దీని ఫలితంగా అంతకుముందు ఐదేళ్ల పాలనతో పోలిస్తే మన మూడేళ్ల పాలనలో ఆహార ధాన్యాల ఉత్పత్తి సగటున ఏటా 16 లక్షల టన్నులు పెరిగింది. ఇది మన ప్రభుత్వం వ్యవసాయంలో వేసిన ముందడుగు. -ముఖ్యమంత్రి వై.ఎస్. జగన్మోహన్రెడ్డి.

రాష్ట్రంలో భూములన్నీ పచ్చని తివాచీ పరిచినట్లు కనిపిస్తున్నాయి. పొలాల్లో వరి నారుమళ్ళ నుంచి ఎదుగుదల దశ వరకూ కళకళలాడుతోంది. పత్తి మొక్కలు పూతదశలో పలకరిస్తున్నాయి. అపరాలు అంకురాలు దాటి జీవం పోసుకుంటున్నాయి. వేరుశనగ పుడమి ఒడిలో ఊడలుగా దిగుతోంది. ప్రధాన జలాశయాలన్నీ నిండుకుండలను తలపిస్తున్నాయి. రైతులు ఉషోదయం నుంచి సూర్యాస్తమయం వరకూ పొలం పనుల్లో స్వేదం చిందిస్తున్నారు.

రాష్ట్ర ప్రభుత్వం పూర్తి సన్నద్ధతతో ముందస్తు ఏరువాక పండుగకు సంసిద్ధులను చేయడంతో రైతుల్లో ఆశలు మోసులెత్తుతున్నాయి. గత ఏడాది అత్యధిక పంట దిగుబడులతో దేశం యావత్తు దృష్టిని ఆకర్షించిన రాష్ట్ర రైతులు ఈసారి మరో కొత్త రికార్డు సృష్టించాలని ఉవ్విళ్ళూరుతున్నారు. ప్రభుత్వం ముందుగా ప్రకటించిన విధంగా జూన్ నెలాఖరుకే గోదావరి, కృష్ణా, పెన్నా డెల్టాలకు నీరు విడుదల చేయడంతో కర్షకులు ముందుగానే పొలం పనులకు సిద్ధమైపోయారు.

జూన్లో రైతు భరోసా సాయం కింద 44.28 లక్షల మంది రైతులకు రూ. 2,977.82 కోట్లు చెల్లించిన ప్రభుత్వం వైఎస్సార్ యంత్ర సేవా పథకం కింద 6,916 రైతు గ్రూపులకు ట్రాక్టర్లు, హార్వెస్టర్లు పంపిణీ చేసింది. దీనివల్ల రైతులు ముందస్తు ఖరీఫ్ పండుగకు పెట్టుబడి వెదుక్కునే అవసరం తప్పింది. కూలీల అవసరం లేకుండా తక్కువలో యంత్ర సాయం లభించింది.

రాష్ట్ర ప్రభుత్వ మార్గదర్శకాల ప్రకారం బ్యాంకులు ఖరీఫ్ రుణ లక్ష్యాలు నిర్దేశించుకుని పంట రుణాల మంజూరు సులభతరం చేశాయి. 2022 ఖరీఫ్ కాలానికి బ్యాంకులు రూ. 97,196 కోట్లు రుణాలుగా ఇవ్వాలని లక్ష్యంగా పెట్టుకున్నాయి.

ప్రస్తుత పంట కాలంలో ఎక్కడా ఎటువంటి ఎరువుల కొరత రాకుండా ప్రభుత్వం ముందు జాగ్రత్త చర్యలు తీసుకుంది. ఫలితంగా కావలసిన ఎరువులు, పురుగు మందులు రైతులకు లభ్యమవుతున్నాయి.

సంప్రదాయ పంటలతో పాటు చిరుధాన్యాల సాగుని కూడా ప్రభుత్వం ప్రోత్సహిస్తోంది. రాగి వంటి వాటికి మద్దతు ధర కూడా ప్రకటించి, కొనుగోలు భరోసా కూడా కల్పిస్తోంది. చిరుధాన్యాలు, అపరాల విత్తనాల సంచులను సబ్సిడీపై సరఫరా చేస్తోంది.

ఖరీఫ్ 2022 కాలానికి వ్యవసాయ శాఖ 95.16 లక్షల టన్నుల ఆహార ధాన్యాల దిగుబడులను అంచనా వేస్తోంది. ఆగస్టు నెలాఖరుకు రాష్ట్రంలో 90 శాతం భూములు సాగులోకి వచ్చాయి. ఇందులో వరి అగ్రస్థానం కాగా వేరుశనగ, పత్తి, అపరాలు, చిరుధాన్యాలు తర్వాతి స్థానంలో ఉన్నాయి.

రైతులకు గరిష్ట లబ్ధి చేకూరాలి.. సీఎం జగన్



రాష్ట్రంలోని రైతులకు గరిష్ట లబ్ధి చేకూరేలా చర్యలు తీసుకోవాలని ముఖ్యమంత్రి వైఎస్ జగన్మోహన్ రెడ్డి.. సంబంధిత అధికారులను ఆదేశించారు. తాడేపల్లిలోని సీఎం క్యాంప్ కార్యాలయంలో వ్యవసాయంపై సమీక్షా సమావేశం నిర్వహించా రాయన. ఈ సందర్భంగా..

రైతులకు ఎరువులు అందించడంలో ఎలాంటి లోపాలు లేకుండా చూడాలని సంబంధిత మంత్రిత్వశాఖను, అధికారులను ఆయన ఆదేశించారు. అంతేకాదు ఎక్కడ నుంచి ఎలాంటి సమాచారం వచ్చినా పరిశీలించి తగిన చర్యలు తీసుకోవాలని సూచించారు. ఆర్బీకేలో ఉన్న అగ్రికల్చర్ అసిస్టెంట్ నుంచి ప్రతి రోజూ నిరంతరం సమాచారం తెప్పించుకోవాలన్న సీఎం జగన్.. విత్తనాల సరఫరా, ఎరువుల పంపిణీ, వ్యవసాయ ఉత్పత్తులకు అందుతున్న ధరలు తదితర అంశాలపై పర్యవేక్షణ ఉండాలని తెలిపారు. ఈ-క్రాప్ వందశాతం పూర్తిచేయాలని, వైయస్సార్ ఉచిత పంటల బీమా పథకంతో ప్రధానమంత్రి ఫసల్ బీమా యోజన భాగస్వామ్యం కానుందని తెలిపారు. రైతులకు గరిష్ట లబ్ధి చేకూర్చేలా తగిన చర్యలు తీసుకోవాలన్న సీఎం జగన్.. వ్యవసాయ రంగంలో డ్రోస్ల వినియోగంపైనా ప్రధానంగా చర్చించారు. డ్రోస్ల వినియోగంపై మాస్టర్ ట్రైనర్లను తయారు చేయాలన్న ఆయన.. డ్రోస్ల నిర్వహణ, మరమ్మతుపై శిక్షణ ఇచ్చే దిశగా చర్యలు తీసుకోవాలని అధికారులతో చెప్పారు. అంతేకాదు.. నియోజకవర్గానికి ఒక ఐటీఐ లేదంటే ఒక పాలిటెక్నిక్ కాలేజీలోని విద్యార్థులకు డ్రోస్ల వినియోగం, నిర్వహణ, మరమ్మతులపై సంపూర్ణ శిక్షణ ఇప్పించాలని సూచించారు.

ఈ సందర్భంగా రైతులకు అందుతున్న విత్తనాల నాణ్యతపై ఎప్పటికప్పుడు పరీక్షలు జరిపించాలని సీఎం జగన్, అధికారుల్ని ఆదేశించారు.

- సరిపడా ఎరువుల నిల్వలు ఉన్నాయని తెలిపిన అధికారులు.
- ఆర్బీకేల ద్వారా వీటిని పంపిణీచేస్తున్నామన్న అధికారులు.
- ఆర్బీకేలోని అగ్రికల్చర్ అసిస్టెంట్, రెవిన్యూ అసిస్టెంట్లు ఈ-క్రాప్ ప్రక్రియను పూర్తిచేసేలా చూడాలి.
- రోజువారీగా ఈ ప్రక్రియను నిశితంగా పరిశీలించాలి.
- ఈ-క్రాపింగ్ చేసిన తర్వాత భౌతిక రశీదు, డిజిటల్ రశీదు ఇవ్వాలని సీఎం జగన్ తెలిపారు.
- ఈ-క్రాపింగ్ చేసినప్పుడు జియో ట్యాగింగ్ కూడా చేస్తున్నామని, వెబ్ ల్యాండ్తో కూడా అనుసంధానం చేస్తున్నామని అధికారులు వివరించారు.
- వెబ్ ల్యాండ్లో ఎక్కడైనా పొరపాట్లు ఉంటే.. వాటిని వెంటనే సరిదిద్దుకుంటూ పోవాలని సీఎం జగన్ సూచించారు.
- వైయస్సార్ ఉచిత పంటల బీమా పథకంతో భాగస్వామ్యం కానున్న ప్రధానమంత్రి ఫసల్ బీమా యోజన. రైతులకు గరిష్ట లబ్ధి చేకూర్చేలా తగిన చర్యలు తీసుకోవాలని సీఎం జగన్ తెలిపారు.
- ఆర్బీకేలో ప్రతి కియోస్క్ పనిచేసేలా చూడాలన్న సీఎం జగన్.. వాటికి సవ్యంగా ఇంటర్నెట్ కనెక్షన్ ఉందా? లేదా? అన్నదానిపై నిరంతరం పరిశీలన చేయాలని అధికారులను ఆదేశించారు.
- వైయస్సార్ యంత్రసేవ పథకం కింద రైతులకు మరిన్ని వ్యవసాయ పరికరాలు ఇవ్వాలన్న సీఎం జగన్.. దీనికోసం అన్నిరకాలుగా సిద్ధం కావాలని అధికారులకు దిశానిర్దేశం చేశారు.

ఈ సమీక్షా సమావేశంలో వ్యవసాయశాఖమంత్రి కాకాణి గోవర్ధన్ రెడ్డి, ఏపీ అగ్రిమిషన్ వైస్ చైర్మన్ ఎంవీయస్ నాగిరెడ్డి, ప్రభుత్వ సలహాదారు (వ్యవసాయశాఖ) అంబటి కృష్ణారెడ్డి, సీఎస్ నమీర్ శర్మ, వ్యవసాయశాఖ స్పెషల్ సీఎస్ వూసం మాలకొండయ్య, ల్యాండ్ అడ్మినిస్ట్రేషన్ చీఫ్ కమిషనర్ జి. సాయి ప్రసాద్, ఆర్థికశాఖ కార్యదర్శి ఎన్ గుల్జార్, వ్యవసాయశాఖ కమిషనర్ సి హరికిరణ్ ఇతర ఉన్నతాధికారులు పాల్గొన్నారు.

“చిడవీడలపై మీ సందేహాలను 8331056154 కు వాట్సాప్ ఫోటో పంపండి. వాటిని నివృత్తి చేసుకోండి.”



రైతన్నకు అండగా... వ్యవసాయానికి సాయంగా..

ఆగస్టు 15 వేడుకల్లో ముఖ్యమంత్రి



విజయవాడలో జరిగిన ఆగస్టు 15 వేడుకల్లో పతాకావిష్కరణ అనంతరం ముఖ్యమంత్రి రైతు సంక్షేమం గురించి చెప్పిన మాటలు...

మన దేశంలో 1947లో అప్పుడున్న 35 కోట్ల ప్రజలకు సరిపడా ఆహార ధాన్యాలు లేని దుస్థితి. దాన్ని అధిగమించి.. ఈ రోజు ప్రపంచంలో ఏకంగా 150 దేశాలకు ఆహార ధాన్యాలను

ఎగుమతి చేయగల పరిస్థితిని తీసుకొచ్చిన మన రైతన్నలకు మన దేశమంతా సెల్యూట్ చేయాలి. ఒకప్పుడు పీఎల్ 480 స్కీమ్ కింద గోధుమ నూకను మానవతా సహాయంగా అందుకున్న మన దేశం.. ఈ రోజున ఏకంగా ఏటా 70 లక్షల టన్నుల గోధుమను, ఏడాదికి 210 లక్షల టన్నుల బియ్యాన్ని ప్రపంచానికి ఎగుమతి చేస్తోంది. స్వాతంత్ర్యం వచ్చే నాటికి కేవలం 18 శాతం వ్యవసాయ భూమికి నీటి సదుపాయాలుంటే ఇప్పుడు 49 శాతానికి పైగా భూమికి సాగునీరందుతోంది.

వ్యవసాయానికి రూ.1.27 లక్షల కోట్ల సాయం

వైఎస్సార్ రైతు భరోసాతో ఏకంగా 52 లక్షల రైతు కుటుంబాలకు ఏటా రూ.13,500 చొప్పున సహాయం అందిస్తున్నాం. రైతు భరోసా కేంద్రాలను గ్రామస్థాయిలో తీసుకువచ్చి ఈ-క్రాప్ మొదలు, ఉచిత పంటల బీమా, ఏ సీజన్లో నష్టాన్ని ఆ సీజన్ ముగిసేలోగానే అంచనా వేసి ఇన్పుట్ సబ్సిడీ అందించటం, సున్నా వడ్డీ పంట రుణాలు, పగటిపూటే 9 గంటలు నాణ్యమైన ఉచిత విద్యుత్తు వంటివి అందిస్తున్నాం.

ఆర్బీకేలతో రైతుకు ఎంతో మేలు: నీతి ఆయోగ్



నీతి ఆయోగ్ వేదిక నుంచి ఆర్.బి.కె. సేవలపై వివరిస్తున్న పూనం మాలకొండయ్య, పక్కన రమేష్ చంద్

తీసుకెళ్లే లక్ష్యంతో రాష్ట్రంలో ప్రతి రెండువేల జనాభాకు ఒక సచివాలయాన్ని ఏర్పాటు చేశారని, వాటికి అనుబంధంగా గ్రామస్థాయిలో రైతుల కోసం ఆర్బీకే వ్యవస్థను తీసుకొచ్చామని పూనం మాలకొండయ్య వివరించారు. రాష్ట్రంలో 10,778 ఆర్బీకేల ద్వారా విత్తనాలు, ఎరువులు, పురుగు మందులు వంటి ఇన్పుట్స్ను రైతులకు అందిస్తున్నట్లు చెప్పారు. వీటిని నాలెడ్జ్ హబ్లుగా, వన్స్టాప్ సెంటర్లుగా కూడా తీర్చిదిద్దామని చెప్పారు. వ్యవసాయ, ఉద్యాన పంటల రైతులతోపాటు ఆక్వా, పాడి రైతులకు

- ఈ వ్యవస్థను అన్ని రాష్ట్రాల్లో ఏర్పాటు చేయాలి.. ఈ-క్రాప్, ఈ-కేవైసీ, బ్యాంకింగ్ సేవలు అద్భుతం
- రాష్ట్రాలకు సూచించిన నీతి ఆయోగ్ సభ్యుడు రమేష్ చంద్
- ఢిల్లీలో జాతీయస్థాయి వ్యవసాయాధికారుల సమావేశం
- ఆర్బీకేలపై వ్యవసాయ శాఖ స్పెషల్ సీఎస్ పవర్ పాయింట్ ప్రజెంటేషన్
- పలు రాష్ట్రాల అధికారులను ఆకట్టుకున్న ఆర్బీకే వ్యవస్థ
- తమ రాష్ట్రాల్లోనూ అమలు చేస్తామని వెల్లడి

కూడా ఆర్బీకేలు సేవలందిస్తున్నాయని తెలిపారు. పొలం బడులు, తోట, పట్టు, పశువిజ్ఞాన, మత్స్య సాగుబడుల ద్వారా రైతులకు శిక్షణ ఇస్తూ నాణ్యమైన దిగుబడులు సాధిస్తున్నట్లు చెప్పారు. ఈ-క్రాప్, ఈ-కేవైసీ ద్వారా వాస్తవ సాగుదారులకే ప్రభుత్వ రాయితీలు, సంక్షేమ ఫలాలు, వైఎస్సార్ ఉచిత పంటల బీమా అందిస్తున్నామన్నారు.

గ్రామస్థాయిలో రైతులకు సేవలందించేందుకు ఆంధ్ర ప్రదేశ్ ప్రభుత్వం ఏర్పాటు చేసిన రైతు భరోసా కేంద్రాలు ఆదర్శనీయమని, వాటిని అన్ని రాష్ట్రాల్లో ఏర్పాటు చేస్తే రైతులకు ఎంతో మేలు జరుగుతుందని నీతి ఆయోగ్ సభ్యుడు, ప్రముఖ వ్యవసాయ ఆర్థికవేత్త డాక్టర్ రమేష్ చంద్ చెప్పారు. ఢిల్లీలోని నీతి ఆయోగ్ కార్యాలయంలో జాతీయ స్థాయిలో వ్యవసాయ శాఖ ఉన్నతాధికారుల సమావేశం జరిగింది. నీతి ఆయోగ్ ఆహ్వానం మేరకు ఈ సమావేశానికి హాజరైన ఏపీ వ్యవసాయ శాఖ స్పెషల్ చీఫ్ సెక్రటరీ పూనం మాలకొండయ్య ఆర్బీకే వ్యవస్థ ఏర్పాటు, దాని ఆవశ్యకత, అందిస్తున్న సేవలపై పవర్ పాయింట్ ప్రజెంటేషన్ ద్వారా వివరించారు. ముఖ్యమంత్రి వైఎస్ జగన్మోహన్రెడ్డి ఆలోచనలకు అనుగుణంగా పౌర సేవలను ప్రజల ముంగిటకు

స్పెషల్ సీఎస్ చెప్పిన ప్రతి విషయాన్ని ఆసక్తిగా విన్న వివిధ రాష్ట్రాల అధికారులు తమ సందేహాలను అడిగి నివృత్తి చేసుకున్నారు. ఆర్బీకే విధానం తమ రాష్ట్రాల్లో అమలుకు కృషి చేస్తామని ప్రకటించారు. త్వరలోనే ఏపీలో పర్యటించి క్షేత్ర స్థాయిలో అధ్యయనం చేస్తామన్నారు. అనంతరం రమేష్ చంద్ మాట్లాడుతూ.. తాను స్వయంగా ఆర్బీకేలను పరిశీలించానని, వాటి సేవలు బాగున్నాయని తెలిపారు. వీటిని తప్పనిసరిగా అన్ని రాష్ట్రాల్లోనూ ఏర్పాటు చేయాలన్నారు. ఈ-క్రాప్, ఈ-కేవైసీ సేవలు అద్భుతమని కొనియాడారు. కేంద్ర వ్యవసాయ, కుటుంబ సంక్షేమ శాఖ జాయింట్ సెక్రటరీ ప్రమోద్, ఏపీ వ్యవసాయ శాఖ స్పెషల్ కమిషనర్ చేపూరు హరికిరణ్, ఏపీ విత్తనాభివృద్ధి సంస్థ ఎండీ డాక్టర్ గెడ్డం శేఖర్బాబు పాల్గొన్నారు.

ఆర్బీకేలు అద్భుత ఆవిష్కరణలే



ఆర్బీకెలో బ్యాంకింగ్ సేవల గురించి ఆసక్తికరంగా తెలుసుకుంటున్న ప్రపంచ బ్యాంక్ ప్రతినిధి హిమ్మత్ పటేల్

ఆంధ్రప్రదేశ్లో ఏర్పాటైన వైఎస్సార్ రైతు భరోసా కేంద్రాలు అంతర్జాతీయ ఆవిష్కరణలు అనడంలో ఎలాంటి సందేహం లేదని ప్రపంచ బ్యాంకు సీనియర్ కన్సల్టెంట్ (అగ్రికల్చర్, ఫుడ్ గ్లోబల్ ప్రాక్టీస్) హిమ్మత్ పటేల్ పేర్కొన్నారు. గ్రామస్థాయిలో రైతులకు సేవలందించే ఆర్బీకేలు ఎంతో వినూత్నంగా ఉన్నాయని ప్రశంసించారు. వ్యవసాయంపై ఆధారపడ్డ దేశాలన్నీ వీటిని ఏర్పాటు చేయాల్సిన అవసరం ఉందన్నారు.

కేంద్రప్రభుత్వ సిఫార్సు మేరకు ఆర్బీకే తరహా వ్యవస్థ ఏర్పాటుకు ఆఫ్రికాలోని ఇథియోపియా సన్నద్ధమవుతున్న నేపథ్యంలో హిమ్మత్ పటేల్ రాష్ట్రంలో పర్యటించి వీటి పనితీరును స్వయంగా పరిశీలించారు. గన్నవరంలోని ఇంటిగ్రేటెడ్ కాల్ సెంటర్, ఆర్బీకే ఛానల్ను సందర్శించారు. పెనమలూరు మండలం వణుకూరు ఆర్బీకే వద్ద రైతులు వినియోగించుకుంటున్న సేవలను పరిశీలించారు. వ్యవసాయ ఉత్పాదకత పెంచుకునే దుకు ఇథియోపియా సహకారం కోరిన సమయంలో ఏపీలో ఆర్బీకేలు సాంకేతిక పరిజ్ఞానం సహకారంతో రైతులకు అందిస్తున్న సేవల గురించి తెలుసుకుని ఆశ్చర్యానికి గురైనట్లు చెప్పారు.

ఇంత టెక్నాలజీ ఎక్కడా లేదు..

‘ఆర్బీకేలు వన్స్టాప్ సెంటర్గా విత్తనం నుంచి విక్రయం వరకు రైతులకు అన్ని రకాల సేవలు గ్రామ స్థాయిలో అందించడంపై మాకున్న సందేహాలు ఇక్కడకు వచ్చాక

పటాపంచలయ్యాయి. ఆర్బీకేల ద్వారా నిజంగా అద్భుతమైన సేవలందిస్తున్నారు. వ్యవసాయ రంగంలో టెక్నాలజీని ఇంత బాగా వినియోగిస్తున్న ప్రభుత్వం బహుశా మరెక్కడా లేదు. ఈ తరహా సేవలను వ్యవసాయ ఆధారిత దేశాలన్నీ అందిస్తున్నట్లుగా అని సూచించారు. ఇథియోపియా వ్యవసాయశాఖ మంత్రి నేతృత్వంలో ప్రతినిధి బృందం సెప్టెంబర్ లేదా అక్టోబర్లో ఏపీలో పర్యటించి రాష్ట్ర ప్రభుత్వంతో ఎంవోయూ కుదుర్చుకోనుందని వెల్లడించారు.

గన్నవరంలోని ఇంటిగ్రేటెడ్ కాల్ సెంటర్కు ఫోన్చేసే రైతుల సందేహాలను శాస్త్రవేత్తలు, అధికారులు నివృత్తి చేస్తున్న తీరును హిమ్మత్ పటేల్ పరిశీలించారు. వణుకూరు ఆర్బీకేలో కియోస్క్ ద్వారా రైతులు ఇన్పుట్స్ బుకింగ్ చేస్తున్న తీరును పరిశీలించారు. వైఎస్సార్ సంచార వెటర్నరీ అంబులెన్స్ పనితీరును గమనించారు. ఘంట సాలలోని కృషివిజ్ఞాన కేంద్రాన్ని (కేవీకే) సందర్శించారు.

సీఎం జగన్ కృషి అభినందనీయం

సీఎం వైఎస్ జగన్ క్షేత్రస్థాయిలో పర్యటించి రైతుల ఇబ్బందులను తెలుసుకుని దూరదృష్టితో ఆర్బీకేలను ఏర్పాటు చేశారని, ఆయన కృషి అభినందనీయమని హిమ్మత్ పటేల్ ప్రశంసించారు. సీఎం జగన్ ఆలోచనలకు అనుగుణంగా ఏర్పాటైన ఆర్బీకేల ద్వారా గ్రామ స్థాయిలో రైతులకందిస్తున్న సేవలను వ్యవసాయ శాఖ మంత్రి కాకాణి గోవర్ధన్రెడ్డి వివరించారు. శాఖల వారీగా అందిస్తున్న సేవలను వ్యవసాయశాఖ సైషల్ సీఎస్ వూనం మాల కొండయ్య, సైషల్ కమిషనర్ హరికిరణ్ పవర్ పాయింట్ ప్రజంటేషన్ ద్వారా తెలియచేశారు.

కార్యక్రమంలో మార్కెటింగ్ శాఖ ప్రిన్సిపల్ సెక్రటరీ టరీ చిరంజీవి చౌదరి, ఉద్యాన, మత్స్యశాఖల కమిషనర్లు శ్రీధర్, కె.కన్నబాబు, విత్తనాభివృద్ధి సంస్థ ఎండీ శేఖర్బాబు, పశుసంవర్ధక శాఖ డైరెక్టర్ అమరేంద్రకుమార్, ఉద్యాన శాఖ అదనపు డైరెక్టర్లు ఎం.వెంకటేశ్వర్లు, బాలాజీ నాయక్, స్టేట్ ఆర్బీకేల ఇన్చార్జి శ్రీధర్, ఎన్జీ రంగా వ్యవసాయ విశ్వవిద్యాలయం విస్తరణ సంచాలకులు డాక్టర్ పి రాంబాబు, ప్రిన్సిపాల్ డాక్టర్ ముకుందరావు తదితరులు పాల్గొన్నారు.

సాగు పరికరాల పంపిణీకి చర్యలు చేపట్టండి



వ్యవసాయశాఖపై సమీక్షిస్తున్న మంత్రి గోవర్ధన్ రెడ్డి

రాష్ట్రంలో సన్న చిన్నకారు రైతులకు సబ్సిడీపై టార్పాలిన్లు, స్ప్రేయర్లను పంపిణీ చేసేందుకు అవసరమైన మార్గదర్శకాలు రూపొందించాలని అధికారులను వ్యవసాయ శాఖ మంత్రి కాకాణి గోవర్ధన్ రెడ్డి ఆదేశించారు. విజయవాడ ఆర్.అండ్ బీ భవన్ లో వ్యవసాయ, ఉద్యానవన శాఖలపై సమీక్ష నిర్వహించారు. మంత్రి కాకాణి మాట్లాడుతూ అర్జులైన ప్రతి రైతుకు సంక్షేమ ఫలాలు దక్కాలన్నదే ముఖ్యమంత్రి వైఎస్ జగన్మోహన్ రెడ్డి ఆశయమని చెప్పారు. జూలైలో సంభవించిన ఆకస్మిక వరదల వల్ల రాష్ట్రంలో వ్యవసాయ, ఉద్యాన పంటలకు వాటిల్లిన నష్టాలపై సత్వరమే నివేదికలు రూపొందించాలని ఆదేశించారు. సెప్టెంబర్ 15వ తేదీ లోపు ఖరీఫ్ సీజన్ లో సాగయ్యే 90 లక్షల ఎకరాలను ఈ క్రాప్ లో నమోదు చేయాలన్నారు. డాక్టర్ వైఎస్సార్ ఉచిత పంటల

బీమా-ప్రధాన మంత్రి ఫసల్ బీమా యోజనను పగడ్బందీగా, పారదర్శకంగా అమలు చేసేందుకు చర్యలు తీసుకోవాలన్నారు. మండలానికి మూడు ఆర్బీకేల్లో కిసాన్ డ్రోన్ల ఏర్పాటుకు వెంటనే రైతు గ్రూపులను గుర్తించాలని చెప్పారు. ఉద్యాన రైతులకు పంటల మార్పిడిని అలవాటు చేయాలని సూచించారు. మిర్చిలో తామర పురుగు, అరటిలో సిగటోక తెగులు, పత్తిలో తెల్లదోమ వంటి తెగుళ్ళ నివారణకు యుద్ధ ప్రాతిపదికన చర్యలు చేపట్టాలన్నారు. ఏపీ వ్యవసాయ మిషన్ వైస్ చైర్మన్ ఎం.వీ.ఎస్ నాగిరెడ్డి, వ్యవసాయ శాఖ స్పెషల్ సీఎస్ పూనం మాలకొండయ్య, వ్యవసాయ శాఖ స్పెషల్ కమీషనర్ చేపూరు హరికిరణ్, ఉద్యానవన శాఖ కమీషనర్ డాక్టర్ ఎన్ఎస్ శ్రీధర్ పాల్గొన్నారు.

గ్రామ స్థాయిలో ఆర్బీకేలు వినూత్నం

గ్రామ స్థాయిలో రైతుల ముంగిటకే సేవలందించే సంకల్పంతో ఆర్బీకేలను తీసుకొచ్చామని రాష్ట్ర వ్యవసాయ శాఖ మంత్రి కాకాణి గోవర్ధన్ రెడ్డి చెప్పారు. సి.ఎం. వై.ఎస్. జగన్ ఆలోచన మేరకు ఏర్పాటుచేసిన ఆర్.బి.కె.ల ద్వారా రైతులకు నాణ్యమైన సేవలు అందిస్తున్నామన్నారు. వ్యవసాయ రంగంలో అంతర్జాతీయంగా పేరొందిన మార్గన్ సంస్థ పారిస్ కేంద్రంగా నిర్వహిస్తున్న రెండో గోబల్ కాన్ఫరెన్స్ లో “రైతు భరోసా కేంద్రాలు ఫార్వర్డ్ ఫెసిలిటీ షప్స్ సెంటర్స్” అనే అంశంపై మంత్రి, వ్యవసాయ శాఖ స్పెషల్ సి.యస్. పూనం మాలకొండయ్యతో

కలిసి ప్రెజెంటేషన్ ఇచ్చారు. 10,778 ఆర్.బి.కె.ల ద్వారా విత్తనాలు, ఎరువులు, పురుగు మందులు రైతుల గడప వద్దకు తీసుకెళ్తున్నామన్నారు. ఆర్బీకేలను నాలెడ్జి హబ్లుగా, వన్ స్టాప్ సెంటర్లుగా తీర్చిదిద్దామన్నారు. ఆక్వా, పాడి, మత్స్య రైతులకు కూడా వీటి ద్వారా సేవలందిస్తున్నామన్నారు. ఉత్తమ యాజమాన్య పద్ధతులపై రైతులకు శిక్షణనిస్తూ నాణ్యమైన దిగుబడులు సాధిస్తున్నామన్నారు. ఈ ప్రెజెంటేషన్ లో వివిధ రాష్ట్రాల అధికారులు ప్రతివిషయాన్ని ఆసక్తిగా విన్నారు. తమ రాష్ట్రాలలో కూడా ఆర్.బి.కే. వ్యవస్థ అమలుచేసేందుకు కృషి చేస్తామన్నారు.



అపరాలలో స్వయం సమృద్ధి - TMU-370 ప్రధాన విధి

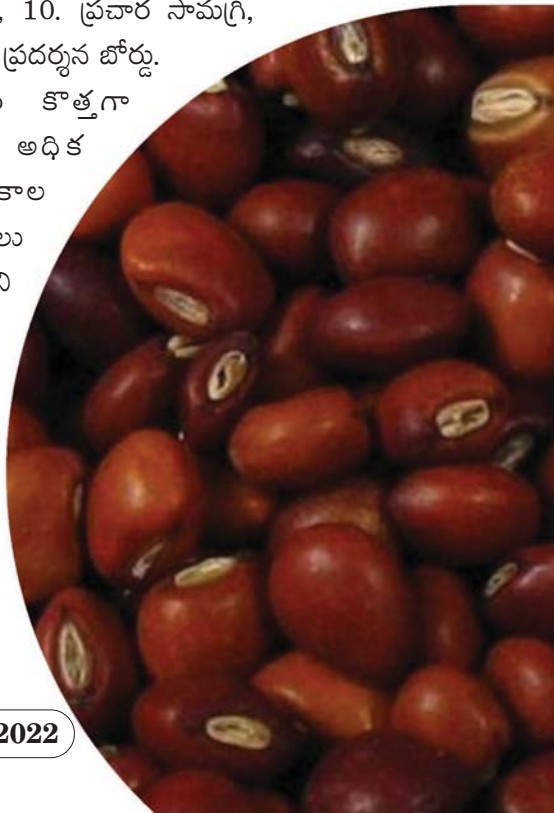
కేంద్ర ప్రభుత్వం - దేశవ్యాప్తంగా 370 జిల్లాలలో అపరాలలో స్వయంసమృద్ధి సాధించే లక్ష్యంతో TMU-370 (తుర్, మసూర్, ఉరాద్) పథకాన్ని జాతీయ ఆహార భద్రతా మిషన్ తో అనుసంధానం చేసి 2022-23 ఆర్థిక సంవత్సరానికి అమలుచేస్తోంది.

- ఇందులో భాగంగా ఆంధ్రప్రదేశ్ రాష్ట్రంలోని 6 జిల్లాలలో మినుము (ఉరాద్), 3 జిల్లాలలో కంది (తుర్) పంటలకు ఈ పథకం వర్తిస్తున్నది.
- మినుములో రాష్ట్ర సగటు దిగుబడి (హెక్టారుకి 893 కిలోలు) కన్నా తక్కువ దిగుబడి సాధిస్తున్న కడప, తూర్పుగోదావరి, విజయనగరం, శ్రీకాకుళం, ప్రకాశం, నెల్లూరు జిల్లాలలో ఈ పథకం ద్వారా అధిక దిగుబడులు సాధించే ఆశయం.
- కందిలో రాష్ట్ర సగటు దిగుబడి (హెక్టారుకి 392 కిలోలు) కన్నా తక్కువ దిగుబడి సాధిస్తూ 500 హెక్టార్ల కన్నా ఎక్కువ విస్తీర్ణం సాగులో ఉన్న చిత్తూరు, కడప, కర్నూలు జిల్లాలలో అధిక దిగుబడులు సాధించడమే ఈ పథకం ప్రధాన ఉద్దేశం.
- అధిక దిగుబడుల సాధనకు తోడ్పడే నూతన సాగు పద్ధతులు, ఆధునిక పరిజ్ఞానం అందించడానికి కృషి విజ్ఞాన కేంద్రాలు, వ్యవసాయ విశ్వవిద్యాలయాల శాస్త్రవేత్తలతో వ్యవసాయశాఖ సమన్వయం చేసి వారిని క్షేత్రాలకు తీసుకెళుతుంది.
- TMU-370 పథకంలో కంది, మినుములు పండించే రైతులు

అధిక దిగుబడులు సాధించే దిశలో కృషి చేయడానికి సువిధ వ్యవసాయ పద్ధతులు పాటించేందుకు హెక్టారు ప్రాతిపదికగా డిమానిస్టేషన్లు (ప్రదర్శనా క్షేత్రాల కొరకు) కేటాయింపులు

- 1. హైబ్రిడ్ విత్తనాలకు 50 శాతం సబ్సిడీ, 2. విత్తన శుద్ధి రసాయనాలు,
- 3. జీవ శిలీంధ్రాలు (ట్రైకోడెర్మియా), 4. జీవన ఎరువులు (అజటోబార్టర్ మరియు) ఫాస్ఫేట్ కరిగించే బాక్టీరియా, 5. కలుపు నివారిణిలు, 6. అవసరమైన సస్యరక్షణ పిచికారీలు, 7. జీవ నియంత్రణ పదార్థాలు (లింగాకర్షక బుట్టలు మరియు ల్యూరులు), 8. క్షేత్ర ప్రదర్శన, 9. శాస్త్రవేత్తల మరియు వ్యవసాయ అధికారుల సందర్శన, 10. ప్రచార సామగ్రి, 11. క్షేత్ర ప్రదర్శన బోర్డు.

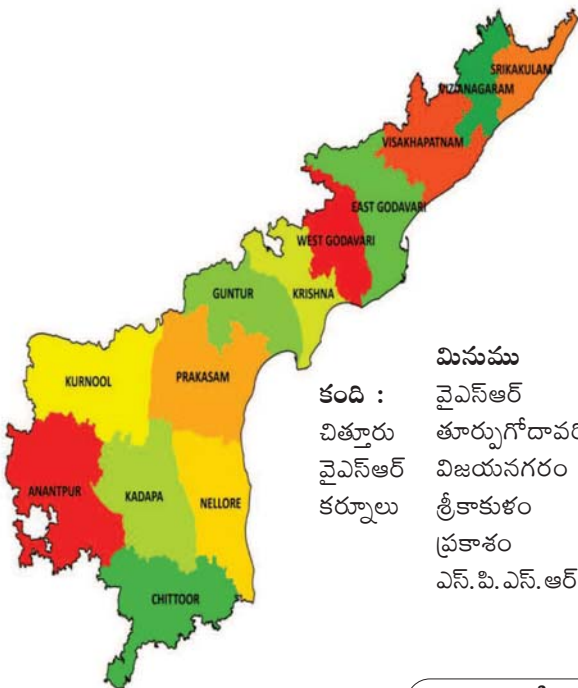
ఇందుకోసం కొత్తగా విడుదలైన అధిక దిగుబడి రకాల చిరునంచులు (మినీ కిట్స్)ని ఈ జిల్లాలకు కేటాయింపులని అధిక దిగుబడుల సాధనకు కృషి చేస్తారు.





రైతులకు అవగాహన కల్పించే అంశాలు :

- పత్తి, మిరప, పొగాకులకు ప్రత్యామ్నాయంగా కందిని పండించాలి..
- పెసర, మినుము, సోయా చిక్కుడు, వేరుశనగ లాంటి పైర్లతో మిశ్రమ పంటగా కందిని ఖరీఫ్లో పండించవచ్చు.
- కందిని రబీలో కూడా పండించవచ్చు.
- ఖరీఫ్లో అంతర పంటగా ఏడు సాళ్ళు, రబీలో మూడు సాళ్ళు పెసర / మినుము వేయడం ద్వారా పరాన్నజీవులు వృద్ధి చెందడానికి తోడ్పడతాయి. పొలం చుట్టూ నాలుగు సాళ్ళు జొన్న రక్షిత పైరుగా విత్తాలి.
- మినుము రైతులు పంట విత్తిన సమయంలో పొలం చుట్టూ నాలుగు వరుసల్లో మొక్కజొన్న/ జొన్న/ సజ్జ విత్తుకోవాలి.
- పక్క పొలాల నుంచి తెల్లదోమ, తామర పురుగు, పేనుబంక పురుగులు రాకుండా నివారించాలి.
- పొలంలోను గట్ల మీద కలుపు లేకుండా చూసుకోవాలి.
- ఎకరాలో అక్కడక్కడ తెల్లదోమకు 20 చొప్పున పసుపురంగు జిగురు అట్టలు, తామర పురుగులకు 20 నీలి రంగు జిగురు అట్టలు ఉంచి నిఘా ఉంచాలి.
- కందిలో పచ్చ పురుగు తట్టుకునే ఇ.సి.పి.ఎల్. 332 ఎల్.ఆర్.జి. 44 రకాలను లేదా పురుగు ఆశించినప్పటికీ తిరిగి పూతకు రాగల ఎల్.ఆర్.జి. 30, ఎల్.ఆర్.జి. 38 రకాలను సాగు చేసుకోవాలి.



మినుము
 కంది : వైఎస్ఆర్
 చిత్తూరు తూర్పుగోదావరి
 వైఎస్ఆర్ విజయనగరం
 కర్నూలు శ్రీకాకుళం
 ప్రకాశం
 ఎస్.పి.ఎస్.ఆర్ నెల్లూరు



ఎలుకల బలాలు - మనకు గుణపాఠాలు



గర్భధారణ కాలం 28-30 రోజులు. ప్రతి కాన్పుకు 5 నుండి 21 పిల్లల చొప్పున సంవత్సరానికి 2-3 సార్లు పిల్లలను పెడతాయి. ఒక జత ఎలుకలు వాటి పిల్లలు ఒక సంవత్సరంలో 800 పైగా ఎలుకలకు జన్మనిస్తాయి. సాధారణ పరిస్థితులలోనే ఇలా ఉంటే అసాధారణ పరిస్థితులలో ఒక రోజులోనే మరలా గర్భం దాల్చి రెట్టింపు పిల్లల్ని అవి 15 రోజులు ముందుగానే పరిణితి చెందితే వాటి సంతతిని లెక్కపెడితే మనకు భయం వేస్తుంది.

తెలివితేటలు :

- జంతు ప్రపంచంలో తెలివిగల క్షీరదము ఎలుక.
- మనుషులలో 30 ఏళ్ళ వయస్సుకు గానీ రాని జ్ఞానదంతాలు ఎలుకలకు 30 రోజులలోనే వస్తాయి.
- ఎలుకలకు 16 దంతాలలో 12 దంతాలు జ్ఞానదంతాలు.
- ఎలుకల తెలివితేటలు తర్వాతే తిమింగలం గానీ, మనిషి గానీ.
- ఎలుకలు ఏరకమైన వాతావరణానికైనా ఇమడగలవు. ఎలాంటి పదార్థాలనైనా తినగలవు.
- ఎలుకల వినికిడి, వాసన శక్తులు చాలా ఎక్కువ.

కొన్ని అసాధారణ పరిస్థితులలో, ప్రకృతి వైపరీత్యాలలో తుఫానులు, వరదలు వచ్చినపుడు, వరద ముంపు పరిస్థితుల వల్ల ఎలుకల సంఖ్య గణనీయంగా తగ్గుతుంది. ఇలాంటి పరిస్థితుల్లో తమ ప్రత్యుత్పత్తిని కూడా అసాధారణంగానే చేస్తాయి.

సాధారణంగా ఎలుకలు 2-3 మాసాలకే యుక్త వయస్సును సంతరించుకొంటాయి. ఎడకాలం 4-8 రోజులు.

విషయం	సాధారణ ప్రత్యుత్పత్తి	అసాధారణ ప్రత్యుత్పత్తి
1. మగ, ఆడ ఎలుకల నిష్పత్తి	1:1	1:2
2. ఎలుకలు పుట్టిన తర్వాత పరిణతి చెందడానికి పట్టే కాలం	90 రోజులు	75 రోజులు
3. కాన్పుకు పిల్లల సంఖ్య	6-8	12-22
4. రెండు గర్భధారణల మధ్య గల వ్యవధి	90 రోజులు	1 రోజు



మూడు సార్లు వాడాలి. ఎందుకంటే చిరుపొట్ట దశలోకి వచ్చిన పంటను కొరికి రుచి చూస్తే ఇక ఎలుక ఎలాంటి ఎరలను కనీసం రుచి కూడా చూడదు.

రసాయన సంకేతాలు :

ఎలుకలు సంచరించినంత మేర ప్రతి 3-4 నిమిషాలకు తమ వెనుకభాగాన్ని నేలపై రుద్దుతూ వెళతాయి. అలా వెళ్తూ వెన్ను భాగంలోని గ్రంథుల నుంచి ఒక వాసన ద్రవాన్ని విడుదల చేయడం ద్వారా మిగతా వాటికి రసాయన సంకేతాల్ని ఇస్తాయి. అందువల్ల ఎలుకల నివారణకు మందుపెట్టే బదులు 'బ్రోమోడయోలిన్' ను మన వ్యవసాయశాఖ సిఫారసు చేసి సామూహికంగా అందు రైతులతో ఒకేరోజు ఉద్యమంలా పెట్టిస్తుంది. ఎందుకంటే ఈ మందు తిన్న 4-5 రోజుల వరకు ఎలుకలు మామూలుగానే సంచరిస్తాయి. ఆ తర్వాత మాత్రమే రక్తస్రావం జరిగి ఎలుక చనిపోతుంది. దీనివల్ల వాటి రసాయన సంకేతాలు ఇతర వాటికి చేరవు కాబట్టి అవి ముందు జాగ్రత్త చర్యలు తీసుకోలేవు.

బ్రోమోడయోలిన్ మందు బూడిద వర్షంలో ఉంటుంది. దీని విషయంలో విషం కలపని ఎరని ముందుగా పెట్టవలసిన అవసరం లేదు. బ్రోమోడయోలిన్ లో కలిపిన ఎరను ఎలుక ఒక్కసారి తింటే రక్తం గడ్డకట్టే శక్తిని కోల్పోత ఎలుక బొరిలయలను గుర్తించి బ్రోమోడయోలిన్ 15 గ్రాముల చొప్పున (960 గ్రాముల నూ: గ్రాముల శనగనూనె + 20 గ్రాముల మందు ఒక కేజీ మందు తయారవుతుంది) ఒక్కొక్క బొరిఁ మిఠాయి పొట్లంలా కట్టి ఉంచాలి. పైరు చిరుఁ దశలోకి రాకముందే పదిరోజుల వ్యవధిలో రెంఁ

కె. ఆంజనేయ కుమార్, వ్యవసాయాధికారి, వ్యవసాయ కమీషనరేట్ కార్యాలయం, గుంటూరు

రూ. 1.87 కోట్లతో సామూహిక ఎలుకల నిర్మూలన

మూషికాల ఆట కట్టించేందుకు సామూహిక ఎలుకల నిర్మూలనా కార్యక్రమాన్ని వ్యవసాయశాఖ అమలుచేస్తోంది. 2022-23 వ్యవసాయ సీజన్ లో రూ. 1.87 కోట్లతో 35.05 లక్షల ఎకరాల్లో అమలు చేస్తోంది. ఖరీఫ్ సీజన్ లో కృష్ణాలో 22.72 లక్షల ఎకరాల్లోనూ, రబీలో 12.33 లక్షల ఎకరాల్లోనూ అమలు చేయనున్నారు. ఇందుకోసం ఆర్పీకేల ద్వారా రైతులకు ఉచితంగా పంపిణీ చేసేందుకు ఖరీఫ్ సీజన్ కోసం 9,234 కిలోల బ్రోమోడయోలిన్ మందును సిద్ధం చేయగా... రబీలో 4,866 కిలోలను పంపిణీ చేసేందుకు ఏర్పాట్లు చేస్తున్నారు. ఖరీఫ్ లో ఆగస్టు నుంచి అక్టోబర్ వరకు ఉభయ గోదావరి, కాకినాడ, కోనసీమ, ఏలూరు, కృష్ణా, ఎస్టిఆర్, గుంటూరు, బాపట్ల, పల్నాడు జిల్లాల్లోనూ అమలు చేస్తుండగా.. రబీలో నవంబర్ నుంచి మార్చి వరకు ఉభయ గోదావరి, కాకినాడ, కోనసీమ, ఏలూరు, నెల్లూరు జిల్లాల్లో అమలు చేస్తున్నారు.



వరిలో కలిపి వాడదగిన పురుగు, తెగులు మందు మిశ్రమాలు

1. ఆకుముడత మరియు పొడ తెగులు

(ఎ) మోనోక్రోటోఫాస్ 36 యస్.ఎల్ 1.6 మి.లీ. (లేదా)

ఎసిఫేట్ 75 శాతం ఎస్.పి 1.5 గ్రా (లేదా)

క్లోరాంత్రనిలిప్రోల్ 18.5 శాతం యస్.పి. 0.3 మి.లీ.

+ ప్రాపికోనజోల్ 1 మి.లీ/ లీటరు నీటికి

+ హెక్సాక్సానజోల్ 2.0 మి.లీ./లీ. + వాలిడామైసిన్ 2.0 మి.లీ./లీ.

+ అజాక్సీస్ట్రోబిన్ 11% + హెక్సాక్సానజోల్ 1.25 మి.లీ./లీ.

+ అజాక్సీస్ట్రోబిన్ 25 యస్.సి. 1.0 మి.లీ./లీ. + ట్రిప్లాక్సీ స్ట్రోబిన్

+ టెబులుకోనజోల్ 75 శాతం డబ్ల్యు.జి 0.4 గ్రా./లీ.

(బి) కార్బాప్ హైడ్రోక్లోరైడ్ 50 శాతం యస్.పి.

+ ప్రాపికోనజోల్ 1.0 మి.లీ./లీ.

+ హెక్సాక్సానజోల్ 2.0 మి.లీ./లీ.

+ అజాక్సీస్ట్రోబిన్ 25 యస్.సి. 1.0 మి.లీ./లీ.

+ అజాక్సీస్ట్రోబిన్ 11 శాతం + టెబుకోనజోల్ 18.3 యస్.సి. 1.25 మి.లీ./లీ.



2. ఆకుముడత మరియు అగ్గి తెగులు :

(ఎ) మోనోక్రోటోఫాస్ 36 యస్.ఎల్. 1.6 మి.లీ. (లేదా)

క్లోరాంత్రనిలిప్రోల్ 18.5 శాతం యస్.పి. 0.3 మి.లీ.

+ ట్రైసైక్లోజోల్ 75 శాతం డబ్ల్యు.పి. 0.6 గ్రా./లీ.

+ ఐసోప్రోథియోలేన్ 40 శాతం ఇ.సి. 1.5 మి.లీ./లీ.

(బి) ఎసిఫేట్ 75 శాతం ఎస్.పి. 1.5 గ్రా. +

ట్రైసైక్లోజోల్ 75 శాతం డబ్ల్యు.పి. 0.6 గ్రా./లీ. +

కాసుగామైసిన్ 3 శాతం 25 మి.లీ./లీ.

(సి) కార్బాప్ హైడ్రోక్లోరైడ్ 50 శాతం యస్.పి. +

ట్రైసైక్లోజోల్ 75 శాతం డబ్ల్యు.పి. 0.6 గ్రా./లీ. +

ఐసోప్రోథియోలేన్ 40 శాతం ఇ.సి. 1.5 మి.లీ./లీ.

4. కాండం తొలిచే పురుగు మరియు అగ్గితెగులు :

(ఎ) క్లోరాంత్రనిలిప్రోల్ 18.5 శాతం ఎస్.పి. 0.3 మి.లీ.

+ ట్రైసైక్లోజోల్ 75 శాతం డబ్ల్యు.పి.0.6 గ్రా./లీ.

+ ఐసోప్రోథియోలేన్ 40 శాతం ఇ.సి. 1.5 మి.లీ./లీ.

+ కాసుగామైసిన్ 3 శాతం ఎల్. 2.5 మి.లీ./లీ.

(బి) ఎసిఫేట్ 75 శాతం ఎస్.పి. 1.5 గ్రా.

+ ట్రైసైక్లోజోల్ 75 శాతం డబ్ల్యు.పి. 0.6 గ్రా./లీ.

+ కాసుగామైసిన్ 3 శాతం ఎల్ 2.5 మి.లీ./లీ.

(సి) కార్బాప్ హైడ్రోక్లోరైడ్ 50 శాతం ఎస్.పి.

+ ట్రైసైక్లోజోల్ 75 డబ్ల్యు.పి. 0.6 గ్రా./లీ.

+ ఐసోప్రోథియోలేన్ + 0 శాతం ఇ.సి. 1.5 మి.లీ.



5. సుడిదోష మరియు పొడ తెగులు :

- (ఎ) మోనోక్రోటోఫాస్ 36 ఎస్.ఎల్ 2.2 మి.లీ. (లేదా)
 ఎసిఫేట్ 75 శాతం ఎస్.పి. 1.4 గ్రా. (లేదా)
 ప్రైమెట్రోజైమ్ 50 శాతం డబ్ల్యు.జి. 0.6 గ్రా. (లేదా)
 డైనోటెప్టరాన్ 20 ఎస్.జి. 0.4 గ్రా. (లేదా)
 ఇథోఫెన్ ప్రాక్స్ డబ్ల్యు.ఇ.సి. 2.0 మి.లీ. (లేదా)
 ఇమిడాక్లోప్రిడ్ + ఎథిప్రోల్ 80 డబ్ల్యు.జి. 0.25 గ్రా. (లేదా)
 ట్రైఫ్లూమిడ్పైరిమ్ 10 ఎస్.సి. 0.48 మి.గ్రా.
 + ప్రాపికోనజోల్ 1.0 మి.లీ./లీటరు నీటికి
 + హెక్సాకోనజోల్ 2.0 మి.లీ./లీ.
 + వాలిడామైసిన్ 2.0 మి.లీ./లీ.
 + అజాక్వీస్ట్రోబిన్ 25 ఎస్.పి. 1.0 మి.లీ./లీ.
 + అజాక్వీ స్ట్రోబిన్ 11 శాతం + టెబుకోనజోల్ 183 ఎస్.సి.
 + ట్రైఫ్లూక్వీస్ట్రోబిన్+టెబుకోనజోల్ 75 డబ్ల్యు.జి. 0.4 గ్రా./లీ.



7. కాండం తొలిచే పురుగు మరియు పొట్ట కుళ్ళు తెగులు :

- (ఎ) ఎసిఫేట్ 75 ఎస్.పి. 1.5 గ్రా. (లేదా)
 క్లోరాంత్రనిలిప్రోల్ 18.5 శాతం ఎస్.పి. 0.3 మి.లీ. (లేదా)
 కార్బాప్ హైడ్రోక్లోరైడ్ 50 శాతం ఎస్.పి. 2.0 గ్రా./లీ.
 + ప్రాపికోనజోల్ 1.0 మి.లీ./లీ.
 + కార్బండిజిమ్ 50 శాతం డబ్ల్యు.పి. 1.0 గ్రా./లీ.
 + కార్బండిజిమ్ + మాంకోజెబ్ 45 డబ్ల్యు.పి. 20 గ్రా./లీ.



6. సుడిదోష మరియు అగ్గితెగులు / మెడవిరుపు :

- (ఎ) మోనోక్రోటోఫాస్ 36 ఎస్.ఎల్. 2.2 మి.లీ. (లేదా)
 ప్రైమెట్రోజైమ్ 50 డబ్ల్యు.జి. 0.6 గ్రా. (లేదా)
 డైనోటెప్టరాన్ 20 ఎస్.జి. 0.4 గ్రా. (లేదా)
 ఇథోఫెన్ ప్రాక్స్ 10 శాతం ఇ.సి. 2.0 మి.లీ. (లేదా)
 ఇమిడాక్లోప్రిడ్ + ఎలుప్రోల్ 80 డబ్ల్యు.జి. 0.25 (లేదా)
 ట్రైఫ్లూమిడ్పైరిమ్ 10 ఎస్.సి. 0.48 మి.లీ.
 + ట్రైసెక్లొజోల్ 75 డబ్ల్యు.పి.0.6 గ్రా./లీ.
 + ఐసోప్రోథియోలేన్ 40 శాతం ఇ.సి. 1.5 మి.లీ.
 + కాసుగామైసిన్ 3 శాతం 2.5 మి.లీ./లీ.
 (బి) ఎసిఫేట్ 75 శాతం ఎస్.పి. 1.5 గ్రా.
 + ట్రైసెక్లొజోల్ 75 డబ్ల్యు.పి. 0.6 గ్రా./లీ.
 + కాసుగామైసిన్ 3 శాతం ఎల్ 2.5 మి.లీ./లీ.



8. తెల్ల కంకి మరియు మానిపండు తెగులు :

- (ఎ) ఎసిఫేట్ 75 ఎస్.పి. 1.5 గ్రా. (లేదా)
 క్లోరాంత్రనిలిప్రోల్ 18.5 శాతం ఎస్.పి. 0.3 మి.లీ. (లేదా)
 కార్బాప్ హైడ్రోక్లోరైడ్ 50 శాతం ఎస్.పి. 2.0 గ్రా.
 + ప్రాపికోనజోల్ 1.0 మి.లీ./లీ.
 + కార్బండిజిమ్ 50 శాతం డబ్ల్యు.పి. 1.0 గ్రా./లీ.

వి. విశాలాక్షి, వ్యవసాయ విశ్వవిద్యాలయం, లాం, గుంటూరు

ప్రత్తి పంటలో గులాబీ రంగు కాయతొలుచు పురుగు



ప్రత్తి దిగుబడులను, నాణ్యతను దెబ్బతీసే వివిధ కారణాల్లో పురుగుల వల్లే ఎక్కువ నష్టం వాటిల్లుతుంది. విత్తనం మొలకెత్తిన నాటి నుండి వివిధ దశలలో రకరకాల పురుగులు మొక్కలను ఆశించి నష్టం కలుగ చేస్తాయి. వీటిలో ప్రత్తి చివరి దశలో ఆశించే గులాబీ రంగు పురుగు ఎక్కువగా దిగుబడిలో నష్టాన్ని కలుగజేస్తుంది.

ఈ పురుగు ఉధృతికి ముఖ్యమైన కారణాలు :

- రైతులు ఎక్కువ కాలపరిమితి కలిగిన సంకర జాతి రకాలను వాడటం, దేశీయ రకాలను నిర్లక్ష్యం చేయడం.
- ప్రత్తి పైరును సంవత్సరాల పాటు ఒకే పొలంలో పండించడం, పంటమార్పిడి చేయకపోవడం
- సేంద్రియ ఎరువులు వాడకపోవడం.
- అత్యధిక మోతాదులో నత్రజని సంబంధిత ఎరువులు వాడకం.
- రసాయనిక పురుగు మందులను అధికంగా వాడటం.
- ప్రత్తి మోళ్ళను తీయకుండా చేసుకోనే చాలా కాలం ఉంచడం.
- ప్రత్తి రకాలను వాటి కాలపరిమితికి మించి సాగు చేయడం.
- ఆలస్యంగా ప్రత్తిని వేయడం.

పైన పేర్కొన్న కారణాల వలన గులాబీ రంగు పురుగు ఉధృతి పెరిగి పంట దిగుబడి తగ్గుతున్నది.

ఆర్థిక నష్టపరిమితి స్థాయిని గుర్తించే విధానం:

- గులాబీ రంగు పురుగు ఉనికిని గుర్తించటానికి పంటపై ప్రత్యేక నిఘా ఉంచాలి.
- పొలంలో అక్కడక్కడా 50 పువ్వులను గమనించినప్పుడు వాటిలో 5 గుడ్డి పూలు ఉన్నట్లయితే లేదా పొలంలో అక్కడక్కడా ఒక మొక్కకు ఒక కాయ చొప్పున 20 కాయలను సేకరించి కోసి చూసినప్పుడు, 20 కాయలకు రెండు గొంగళి

పురుగులు గమనించినట్లయితే నష్టపరిమితి స్థాయిని నిర్ధారించుకొని సస్యరక్షణ చర్యలు చేపట్టవలసి ఉంటుంది.

పురుగు ఉనికిని నిర్ధారించే లక్షణాలు:

- గుడ్డి పూలు
- కాయ పై భాగంలో పురుగు బయటకు వచ్చే గుండ్రటి చిన్న రంధ్రం మరియు కాయ తొనల మధ్య గోడలపై గుండ్రటి రంధ్రం.

పంట తీసిన తరువాత చేపట్టవలసిన పద్ధతులు:

- ప్రధాన ప్రత్తి పంట పూర్తి అయిన వెంటనే పంట విరామ సమయాన్ని కచ్చితంగా పాటించాలి.
- ప్రత్తి కోతలు అయిపోగానే తర్వాతి పంట కాలానికి ఈ పురుగు వ్యాపించకుండా ఉండటానికి, పగలకుండా ఉన్న కాయలను, పురుగు ఆశించిన కాయలను, కొత్తగా వచ్చిన మొగ్గలను, పిందెలను పూలను తీసేందుకు వీలుగా గేదెలను, మేకలను, గొర్రెలను చేలలో వదలాలి.
- ప్రత్తి తీయగానే చేలనుండి మోళ్ళు తీసి ఏరివేయాలి లేదా ట్రాక్టరు రోటావేటరుతో భూమిలో కలియదున్నాలి. లేనట్లైతే, మోళ్ళు చిగురించి మొగ్గలు తొడిగితే ఈ పురుగులు వాటినాశ్రయించి జీవితాన్ని కొనసాగిస్తాయి. ఏరివేసిన ప్రత్తి మోళ్ళను వెంటనే పంట చెరకుగా వాడాలి లేదా తగులబెట్టాలి.
- ప్రత్తి తీసిన తర్వాత ఎండిన మోళ్ళను, విచ్చుకోని కాయలను భూమిలో కలియదున్నుట ద్వారా పురుగు కోశస్థ దశలను నాశనం చేయవచ్చు.
- గులాబీ రంగు పురుగు ఆశించిన ప్రత్తిని రైతుల ఇళ్ళ వద్ద గాని లేదా జిన్నింగ్ మిల్లుల వద్ద గాని నిల్వ ఉంచకూడదు.
- ప్రత్తి మిల్లులలో ప్రత్తి జిన్నింగ్ అయిన తరువాత వచ్చే గుడ్డి



ప్రత్తి మరియు పురుగు ఆశించిన దూది విత్తనాలను తరుచు తగులబెట్టి ఈ పురుగు ఉనికిని నిర్మూలించాలి. లింగాకర్షక బుట్టలను ప్రత్తి జిన్నింగ్ మిల్లల వద్ద అమర్చడం ద్వారా మగ పురుగులను ఆకర్షించి తదుపరి సంతతిని నివారించవచ్చు.

- గులాబీ రంగు పురుగు సోకిన ప్రత్తి విత్తనం ఒక ప్రదేశం నుండి మరో ప్రదేశానికి వినియోగించటం కోసం సరఫరా కాకుండా చూడాలి.

పంటలేని సమయాన యాజమాన్య పద్ధతులు:

- ఎండాకాలంలో లోతు దుక్కులు చేసుకొనుట ద్వారా పురుగు యొక్క కోశస్థ దశలను సమర్థవంతంగా నాశనం చేయవచ్చు.
- ప్రత్తి మోళ్ళను పొలము లేక ఇళ్ళ వద్ద పంట చెరకుగా వాడేందుకు నిల్వ చేయరాదు.
- ఒక ప్రాంతములో ప్రత్తిని దఫదఫాలుగా కాకుండా ఒకే సమయంలో విత్తటం వలన పురుగు ఉధృతిని తగ్గించవచ్చు.

పంటకాలంలో చేపట్టవలసిన యాజమాన్య పద్ధతులు:

- పొలంలో మరియు గట్లపైన తుత్తురు బెండ, ఉమెత్త లాంటి ఆతిథ్య మిచ్చే కలుపు మొక్కలు లేకుండా చేయటం మరియు ప్రత్తి పంట దగ్గరలో బెండ పంట లేకుండా చూసుకోవాలి.
- పంట మార్పిడి పద్ధతిని రెండు - మూడు సంవత్సరాల కొకసారి విధిగా పాటించాలి.
- గ్రామంలో విత్తడం సామూహికంగా ఒకేసారి జరపాలి.
- సేంద్రియ ఎరువులను సిఫారసు చేసిన నత్రజని, భాస్వరం, పోటాష్ ఎరువులతో పాటు వాడుకోవాలి.
- తక్కువ కాల పరిమితి గల ప్రత్తి పంటలను ఎంపిక చేసుకొని సకాలంలో విత్తుకోవటం ద్వారా గులాబీ రంగు పురుగు ఉధృతిని చాలా వరకు తగ్గించుకోవచ్చు.
- ప్రత్తి పంట విత్తిన 45 రోజుల నుండి గులాబీ రంగు పురుగు ఉనికిని గమనించటానికి ఎకరానికి 4-8 లింగాకర్షక బుట్టలు చొప్పున అమర్చి, మూడు రోజులకొకసారి ఒక బుట్టలో 8 తల్లి రెక్కల పురుగులు పడితే వెంటనే సస్యరక్షణ చర్యలు చేపట్టాలి.

- అదే విధంగా పొలంలో గులాబీ రంగు పురుగు ఆశించి రాలిపోయిన మొగ్గలను, పిందెలను, గుడ్డి కాయలను సేకరించి నాశనం చేయడం ద్వారా తొలి దశలో పురుగు ఉధృతిని తగ్గించవచ్చు.
 - ట్రైకోగ్రామ పరాన్న జీవులను ఒక ఎకరానికి 60,000 చొప్పున పూత పూర్తి స్థాయిలో ఉన్నపుడు విడుదల చేయటం వలన పురుగు యొక్క గుడ్ల దశను నివారించవచ్చు.
 - గులాబీ రంగు పురుగు ఉధృతి ఆర్థిక నష్ట పరిమితిస్థాయి దాటిన వెంటనే నివారణకు ఈ క్రింది రసాయనిక మందులను పిచికారి చేసుకోవాలి.
 - ఎకరాకు చేలో క్రిమినంహారక మందులైన క్లోరిపైరిఫోస్ 2.5 లేదా క్విినాల్ఫాస్ 2.5 మీ.లీ. లేదా ధయోడికార్బ్ 1.5 గ్రా. ఒక లీటరు నీటికి కలిపి 7 -10 రోజుల వ్యవధిలో రెండు సార్లు మందులను మార్చిమార్చి పిచికారి చేయాలి.
 - పైన పేర్కొనబడిన మందులతో పురుగు తగ్గనపుడు పంట ఆఖరి దశ కాలంలో ఒకటి లేదా రెండు సార్లు మాత్రమే సింధటిక్ పైరిత్రాయిడ్ మందులైన సైపర్ మెత్రిన్ 25% ఇ.సి. 1.0 మీ.లీ. లేదా లామ్మాసైహాలోత్రిన్ 5.0 % ఇ.సి. 1.0 మీ.లీ. ఒక లీటరు నీటికి కలిపి పిచికారి చేసుకోవచ్చు.
- పైన తెల్పిన యాజమాన్య పద్ధతులను పాటించడం వల్ల గులాబీ రంగు పురుగు ఉధృతిని, దాని ద్వారా కలిగే పంట నష్టాన్ని చాలా వరకు తగ్గించి పంట నాణ్యతను పెంపొందించవచ్చు.



డా.ఎం. స్వాతి, డా. కె. తేజేశ్వరరావు, డా. కె. లక్ష్మణ, ఏరువాక కేంద్రం, విజయనగరం



ఉత్తమ యాజమాన్య పద్ధతులు

వేరుశనగ పంటలో

- సరియైన విత్తన మోతాదు పాటించాలి (ఖరీఫ్ లో 60 కిలోలు / ఎకరానికి)
- మొదలు కుళ్ళు, వేరుకుళ్ళు, కాండము కుళ్ళు తెగుళ్ళు ఎక్కువగా ఆశించే ప్రాంతాలలో కిలో విత్తనానికి 10 గ్రా. ట్రైకోడెర్మా విరిడిని పట్టించి విత్తనశుద్ధి చేయాలి.
- దుక్కిలో ఎకరానికి 4 టన్నుల పశువుల ఎరువు వేయాలి.
- వర్షాధార వేరుశనగ ప్రతి 7 వేరుశనగ సాళ్ళకు ఒక కంది లేక ఆముదం సాలు వేయాలి. లేదా ప్రతి 6 సాళ్ళ వేరుశనగకు రెండు సాళ్ళ సజ్జను వేసుకోవాలి.
- సజ్జ, జొన్న అంతర పంటలుగా వేసుకోవడం వలన తామర పురుగు ఉధృతి తగ్గి వైరస్ వ్యాప్తి తగ్గుతుంది.
- విత్తిన 20-25 రోజుల లోపు గొర్రుతో అంతర కృషి చేయాలి.
- వేరుశనగలో సున్నిత దశలలో నీటి యాజమాన్య పద్ధతులు ఆచరించాలి.
- విత్తనం తగినంత తేమ ఉన్నప్పుడే విత్తాలి. రెండవ తడి విత్తిన 25 రోజులకు ఇవ్వాలి. తరువాత తదులు నేల లక్షణాన్ని బట్టి 7-10 రోజుల వ్యవధిలో ఇవ్వాలి. ఆఖరు తడి, పంటకోతకు 15 రోజుల ముందు ఇవ్వాలి. ఊడలు దిగే దశ నుండి కాయలు ఊరే దశ వరకు (అనగా విత్తిన 45-50 రోజుల నుండి 85-90 రోజుల వరకూ) సున్నితమైన దశలుగా భావించి ఈ దశలో నీరు సక్రమంగా తగు మోతాదులో కట్టుకోవాలి. నీటిని స్ప్రింకర్ల ద్వారా ఇచ్చినట్లయితే 25 శాతం నీరు ఆదా మరియు దిగుబడి

పెరుగుతుంది.

- వేరుశనగ గింజ నాణ్యతను పెంపొందించడానికి నీటి పారుదల క్రింద ఎకరానికి 200 కిలోల జిప్సంను తొలి పూత సమయంలో మొక్కల మొదళ్ళ దగ్గర చాళ్ళలో వేసి, కలుపుతీసి మొక్కల మొదళ్ళకు మట్టిని ఎగదోయాలి.
- వర్షాభావ పరిస్థితుల్లో జిప్సంను ఊడలు దిగే సమయంలో అనగా విత్తిన 45 రోజులకు వేయాలి.
- మొదలు కుళ్ళు, వేరుకుళ్ళు, కాండం కుళ్ళు, మొవ్వు కుళ్ళు, కాండం కుళ్ళు వైరస్ బారి నుండి కాపాడుకోవడానికి 2 కిలోల ట్రైకోడెర్మా విరిడిని పొడిని 90 కిలోల పశువుల ఎరువు మరియు 10 కేజీల వేప గింజల పిండి కలిపి పాలిథీన్ కాగితంతో కప్పి 3 రోజులకు ఒకసారి నీరు చల్లుతూ 15 రోజుల తరువాత ఒక ఎకరా భూమిలో విత్తేముందు వేసుకోవాలి.
- పొలం గట్టపై కలుపు లేకుండా చూసుకోవాలి.
- పొలం చుట్టూ దట్టంగా మీర సాళ్ళు (4-6) సజ్జ / జొన్న / మొక్కజొన్న వేసుకోవాలి.
- పొగాకు లద్దెపురుగుల నివారణకు ఎకరాకు 4 లింగాకర్షక బుట్ట ఏర్పాటు చేసి పురుగు ఉధృతి గమనించాలి. ఎకరా వేరుశనగ పొలంలో 30-40 ఆముదం, ప్రొద్దుతిరుగుడు మొక్కలను ఎరపంటగా ఉండేటట్లు చూసుకోవాలి. గ్రుడ్లు సముదాయాన్ని పిల్ల పురుగులను ఏరివేయాలి. గ్రుడ్లు మరియు చిన్న పురుగులు కన్పించినపుడు 5 శాతం వేప గింజల కషాయాన్ని పిచికారీ చేయాలి.
- ఎకరాకు 10 పక్షి స్థావరాలు ఏర్పాటు చేయాలి.



ప్రత్తిలో అంతర పంట

ప్రత్తి పంటలో

- ఎకరాకు 5 టన్నుల పశువుల ఎరువు వాడాలి.
- రసాయనిక ఎరువుల వాడకంలో సమతుల్యత పాటించాలి.
- **అంతర పంటలు :** ప్రత్తిలో అంతర పంటగా సోయా చిక్కుడు, పెసర, మినుము, కొర్ర, గోరుచిక్కుడు లాంటి పంటలను 1:2 నిష్పత్తిలో సాగు చేయుట వలన మిత్ర పురుగులు వృద్ధి చెంది కొంత వరకు రసం పీల్చే పురుగులు నియంత్రణకు దోహద పడుతుంది.
- ప్రత్తి పొలం చుట్టూ మొక్కజొన్న, జొన్న లాంటి ఎత్తుగా పెరిగే పంటలను 4 వరుసల్లో కంచె పంటగా వేయాలి.
- ఎకరాకు 100 బంతి మొక్కలు 50 ఆముదం మొక్కలను ఎర పంటలుగా వేయుట ద్వారా కాయతొలుచు పురుగు ఉధృతి తగ్గించుకోవచ్చు.
- పంట తొలి దశలో వచ్చే రసం పీల్చు పురుగుల నివారణకు కాండంపై మందు ద్రావణం వూసే విధానాన్ని పాటించాలి. మోనోక్రోటోఫాస్ మరియు నీటిని 1:4 నిష్పత్తిలో (లేదా) ఇమిడాక్లోప్రిడ్ 200 ఎస్.ఎల్. మరియు నీటిని 1:20 నిష్పత్తిలో కలిపి 30 రోజులు, 45 రోజులు మరియు 65 రోజుల వయసులో కాండంపై బ్రష్ తో వూరాలి.
- తెల్లదోమ ఉధృతిని తెలుసుకునేందుకు పసుపురంగు డబ్బాలకు లేదా పసుపు రంగు అట్టలకు జిగురు వూసి పొలంలో ఎకరాకు (10-15) ఉంచాలి.

- గులాబి రంగు కాయతొలుచు పురుగు నివారణకు సూచించబడిన సమగ్ర సస్యరక్షణ పద్ధతులను విధిగా ఆచరించాలి.
- వేరుకుళ్ళు మరియు ఎండుకుళ్ళు తెగులు తరచుగా ఆశించే ప్రాంతాల్లో, 2 కిలోల ట్రైకోడెర్మా విరిడి పొడిని 90 కిలోల పశువుల ఎరువు మరియు 10 కిలోల వేప పిండితో కలిపి వృద్ధి చేసి ఆఖరి దుక్కిలో వేయాలి.
- ప్రత్తిలో కనిపించే సూక్ష్మధాతు లోపాలలో జింకు, బోరాన్ మరియు మెగ్నీషియం ముఖ్యమైనవి. ఈ లోపాలను సకాలంలో సరిచేయని ఎడల, అవి పంటపై తీవ్ర ప్రతికూల ప్రభావాన్ని చూపుతాయి.
- రసం పీల్చు పురుగుల ఉధృతి ఎక్కువగా ఉన్నప్పుడు మాత్రమే సిఫార్సు చేసిన క్రిమి నంహారక మందులను వినియోగించాలి.
- రెండు మందుల మిశ్రమాలను కొన్ని ప్రత్యేక పరిస్థితులలో శాస్త్రవేత్తలు లేదా వ్యవసాయ అధికారుల సిఫార్సు మేరకు వినియోగించాలి తప్ప, అలవాటుగా వాడరాదు.
- సింథటిక్ పైరిత్రాయిడ్ మందులను పంట ఆఖరి దశలో ఒకటి లేదా రెండుసార్లు మాత్రమే పిచికారి చేయాలి. ఎక్కువసార్లు ఈ మందులను వాడినట్లయితే, రసం పీల్చు పురుగులైన పేనుబంక మరియు తెల్లదోమ ఉధృతి పెరుగుతుంది.

వంగ పంటలో సస్యరక్షణ



ఇరవై ఐదు రకాల కీటకాలు వంగ పంటను ఆశించి తీవ్ర నష్టం కలుగ చేస్తాయి. వాటిల్లో మొవ్వు మరియు కాయ తొలుచు పురుగు, అక్షింతల పురుగు మరియు పచ్చదోమ తీవ్రంగా పంటను ఆశించి నష్ట పరుస్తుంది

1. మొవ్వు ,కాయతొలుచు పురుగు (తలనత్త)

లక్షణాలు :నాటిన 30-40 రోజుల నుండి ఆశిస్తుంది. మొక్క పెరుగుదల దశలో మొవ్వును, తర్వాత దశలో కాయలను తొలిచి నష్టాన్ని కలుగచేస్తుంది. కాయలు వంకర్లు తిరిగిపోతాయి. కొమ్మల చివర్ల పెరుగుదల ఆగిపోతుంది. 60-80 శాతం దిగుబడి నష్టం ఉంటుంది.

నివారణ : పురుగు ఆశించిన కొమ్మల చివర్లు త్రుంచి వేసి నాశనం చేసి ప్రొఫెనోఫాస్ 50% ఇ.సి ఏ 400 మి.లీ. లేదా సైవర్ మెత్రిన్ 10% ఇ.సి ఏ 200 మి.లీ/ఎకరానికి రెండుసార్లు 10 రోజుల వ్యవధిలో కాయలు కోసిన తర్వాత పిచికారీ చేయాలి. ఆగప్పు , సెప్టెంబర్ మరియు అక్టోబర్ నెలలో మొవ్వు మరియు కాయతొలుచు పురుగు ఉదృతి ఎక్కువగా ఉంటుంది.

2. రసం పీల్చే పురుగులు (దీపపు పురుగులు, పేనుబంక, తెల్లదోమ): ఆకుల అడుగు భాగాన చేరి రసాన్ని పీల్చివేయటం వలన ఆకులు పసుపు రంగుకు మారి పైకి ముడుచుకొనిపోతాయి. పచ్చ దోమ ద్వారా 54-66 శాతం దిగుబడి నష్టం ఉంటుంది. తెల్ల దోమ ద్వారా 54 శాతం దిగుబడి నష్టం ఉంటుంది.

నివారణ: డైమిథోయేట్ 30 % ఇ.సి లేదా ఫిప్రోనిల్ 5%ఎస్.సి ఏ 400 మి.లీ/ఎకరానికి పిచికారీ చేయాలి.

5. కాండం తొలిచే పురుగు లక్షణాలు :

ఈ పురుగు కొమ్మ ,కాయ తొలుచు పురుగు భిన్నంగా కాండ భాగాన్ని మాత్రమే ఆశిస్తుంది. ఈ పురుగు కార్మి పంటను ఎక్కువగా ఆశిస్తుంది. భూమికి దగ్గరగా ఉన్న కాండం భాగంపై రంధ్రం చేసి ప్రవేశిస్తుంది. రంధ్రం మలంతో నిండి ఉంటుంది. లేత మొక్కలను కాకుండా బాగా ముదిరిన మొక్కలను ఆశిస్తుంది. ఈ పురుగు ఆశించడానికి కాండము గట్టిగా పెన్నిలు మందము పైగా ఉండాలి. పురుగు ఆశించిన మొక్కలు గిడస బారి పోయి సరిగ్గా పూత కట్టదు. ఈ పురుగు మొక్క పెన్సిల్ మందం వెడల్పుగా ఉన్నప్పుడే ఆశిస్తుంది.

నివారణ : వంగను కార్మిపంటగా సాగు చేయరాదు . వేప నూనె 1 % ఇ.సి (10000 పి.పి.యం) ఏ 400 మి.లీ / పిచికారి చేయాలి.

- అంతర పంటలుగా బంతి, ఉల్లి, వెల్లుల్లి పంటలను వేసుకోవాలి.
- రెక్కల పురుగు ఉనికిని గమనించడానికి లింగాకర్షక బుట్టలను ఎకరాకు 4 చొప్పున అమర్చాలి.
- ఎకరానికి 20 చొప్పున పసుపు రంగు జిగురు అట్టలను అమర్చాలి.





- తలనత్త ఆశించిన కొమ్మలను పురుగు ఆశించిన ప్రాంతం నుండి ఒక అంగుళం క్రిందికి తుంచి నాశనం చేయాలి.
- అల్లిక రెక్కల పురుగులను మొక్కకు 2 చొప్పున పంట పెరిగే దశలో విడుదల చేయాలి.
- నారు నాటిన 21 రోజుల నుంచి ట్రైకోగ్రామా పరాన్న జీవులను 20,000 / వారానికి / ఎకరాకు విడుదల చేయాలి.
- బి.టి. మందులను లీటరు నీటికి 2 గ్రాము చొప్పున కలిపి పూత దశలో పిచికారి చేయాలి. ఎకరాకు 200 కిలోల చొప్పున వేపపిండిని దుక్కిలో వేయాలి.
- బాక్టీరియా ఎండుతెగులు వున్న ప్రాంతాల్లో ఎకరాకు 6 కిలోల చొప్పున బ్లీచింగ్ పొడి మందును వేసుకోవాలి. ట్రైకోడెర్మా విరిడి కల్చర్ ను ఎకరాకు 2-3 కిలోల చొప్పున దుక్కిలో వాడాలి. అయితే ఒక కిలో ట్రైకోడెర్మా విరిడి కల్చర్ ను 10 కిలోల వేపపిండి, 90 కిలోల పశువుల ఎరువుతో కలిపి 10-15 రోజులు నీడలో ఉంచి అప్పుడప్పుడు నీరు చల్లుతూ

ఉంటే ఈ శిలీంధ్రం దానిలో బాగా అభివృద్ధి చెందుతుంది. దీని వాడకం వలన భూమి నుండి ఆశించే ఎండు కుళ్ళు తెగుళ్ళను నివారించ వచ్చు.

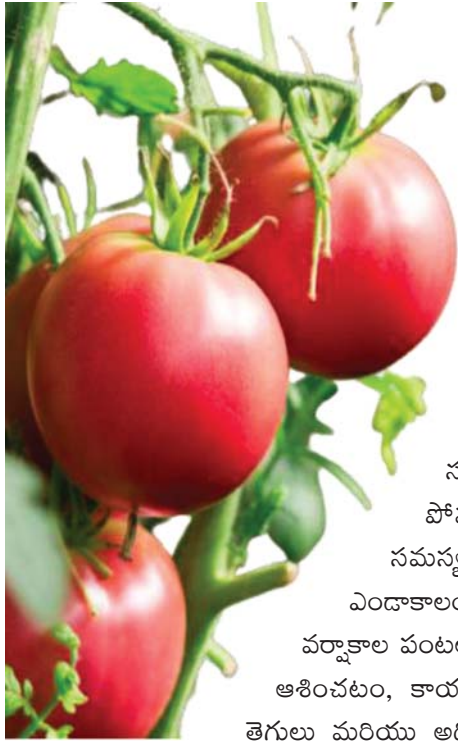
- రసం పీల్చు పురుగులు ఆశించకుండా ఎకరానికి 10 కిలోల చొప్పున కార్బోఫ్యూరాన్ గుళికలను వేసుకోవాలి. 400 మి.లీ. డైమిథోయేట్ 30 % ఇ.సి లేదా 200 మి.లీ. సైపర్ మెత్రిన్ 10 % ఇ.సి లేదా 400 మి.లీ. ప్రొఫెనోఫాస్ 50% ఇ.సి లేదా థయోడికార్బ్ 75% డబ్బ్ల్యూ.పి 200 గ్రా/ఎకరానికి పిచికారి చేసి కాయతొలుచు పురుగులను నివారించుకోవాలి.
- పంట పూత, కాత దశలో 2, 4-డి (10 మి.గ్రా. లీటరు నీటికి) లేదా నాప్తలీన్ అసిటికామ్లం 1 మి.లీ. 4 లీటర్ల నీటికి కలిపి 10 రోజుల వ్యవధిలో 2 సార్లు పిచికారి చేస్తే 15-20% అధిక ఉత్పత్తి పొందవచ్చు.

కేంద్ర క్రిమి సంహారక మండలి, నమోదు కమిటీ వంగ పంటలో సూచించిన మందులు :

క్రిమి సంహారక మందులు	పురుగు /తెగుళ్ళు	మోతాదు/ఎకరానికి
అఫిడోపైరోఫిన్ 50 %డి.సి	తెల్లదోమ, పచ్చదోమ	400 మి.లీ
క్లోరాంట్రనిలిప్రోల్ 18.5% ఎస్.సి	మొవ్వు కాయతొలుచు పురుగు	80 మి.లీ
డైఫెన్ థియూరాన్ 50 % డబ్బ్ల్యూ .పి	తెల్లదోమ	240 గ్రా
ఎమామెక్సిన్ బెంజోయేట్ 5 % ఎస్.జి	మొవ్వు కాయతొలుచు పురుగు	80 గ్రా
ఫ్లబెండిఎమైడ్ 39.35 % ఎస్.సి	మొవ్వు కాయ తొలుచు పురుగు	60-75 మి.లీ
లామ్డా సై హలో ట్రిన్ 5 % ఇ.సి	మొవ్వు కాయ తొలుచు పురుగు	120 మి.లీ
స్పైరోసాడ్ 45 % ఎస్.సి	మొవ్వు కాయ తొలుచు పురుగు	64.8-74.8 మి.లీ
స్పై రోమ్ సి ఫెన్ 22.9 % ఎస్.సి	ఎర్ర నల్లి	160 మి.లీ
థయోడికార్బ్ 75 % డబ్బ్ల్యూ.పి	మొవ్వు కాయ తొలుచు పురుగు	250-400 గ్రా
థయో మి థాక్సామ్ 25 % డబ్బ్ల్యూ . జి	తెల్లదోమ	80 గ్రా
క్లోరాంట్రనిలిప్రోల్ 9.3 %	పచ్చదోమ , మొవ్వు కాయ తొలుచు	80 మి.లీ
లామ్డా సై హలో ట్రిన్ 4.6 % జడ్ .సి	పురుగు	
కార్బండిజిమ్ 50% డబ్బ్ల్యూ.పి	కాయ కుళ్ళు	120 గ్రా

యమ్. జాహ్నవి, డా. ఎన్ వి వి ఎస్ దుర్గా ప్రసాద్, కృషి విజ్ఞాన కేంద్రం, దర్శి, ప్రకాశం జిల్లా.





టమాటాను ఆశించు తెగుళ్ళు యాజమాన్యం

టమాటాను సంవత్సరం పొడుగునా రైతులు సాగుచేస్తూ అధిక దిగుబడులు సాధిస్తున్నప్పటికీ గిట్టబాటు ధర అన్ని సమయములలో పొందక పోవడం రైతులకు ప్రధాన సమస్యగా ఉన్నది. దీనికి తోడు ఎండాకాలంలో దిగుబడి తగ్గిపోవటం, వర్షాకాల పంటలో ఎందుతెగులు ఎక్కువగా ఆశించటం, కాయతాలుచు పురుగు, వైరస్ తెగులు మరియు అధిక ఉష్ణోగ్రతను తట్టుకోనే రకాల విత్తనాలు లభ్యం కాకపోవడం మరియు ఇతర పురుగులు తెగుళ్ళు అధిక నష్టము కలుగజేస్తున్నాయి. టమాటాలో వివిధ రకాల చీడపీడల యాజమాన్యమునకు రైతులు సమగ్ర సస్యరక్షణ చర్యలను పాటిస్తూ సూచించబడిన మందులను సరైన సమయములలో సరైన మోతాదులో వాడి పంటను తెగుళ్ళ బారి నుండి రక్షించుకోవాలి.

నారుకుళ్ళు తెగులు : నారుమడిలో నారు మొక్కలకు ఈ తెగులు ఎక్కువగా ఆశిస్తుంది. ఈ తెగులు ఆశించిన నారుమడిలో మొక్కల మొదల్కు కుళ్ళిపోయి నారు గుంపులు గుంపులుగా చనిపోతుంది. నాఉమడిలో మొక్కలు ఒత్తుగా ఉన్నప్పుడు మరియు నారుమడిలో తేమ ఎక్కువగా ఉన్నప్పుడు తెగులు ఎక్కువగా వస్తుంది. దీనివలన నష్టం 50 శాతం ఉండి 100 శాతం వరకు కలుగవచ్చు.

తెగులు నివారణకు ఎత్తు/మెరక నారుమడిలో నారు పెంచుకోవాలి. నారుమడులలో, నీరు నిల్వ ఉండకుండా చూడాలి.



నారుమడిలో మొక్కలు బాగు ఒత్తుగా లేకుండా చూడాలి. విత్తనానికి 3 గ్రాముల ధైరామేడ్లా మాంకొజెబ్ లేదా పది గ్రాముల ట్రైకోడెర్మా అన్నరిల్లంకిలో విత్తనానికి కలిపి విత్తనశుద్ధి చేయాలి. తెగులు ఆశించిన నారుమడిలో కాపర్ ఆక్సీక్లోరైడ్ 3

గ్రా.లేదా కాపర్ సల్ఫేట్ 5 గ్రాములు లీటరు నీటికి కలిపి నారుమడి తడిసేలా పోయాలి. పది రోజుల వ్యవధిలో ఈ విధంగా మందులను రెండు మూడుసార్లు వాడినట్లయితే తెగులును నివారించవచ్చు.

పడలు తెగులు : ఇది బ్యాక్టీరియా వలన కలుగుతుంది. మొక్క అడుగు భాగంలోని ఆకులు పసుపు రంగులోకి మారి తొడిమెతో సహా రాలిపోతుంది. ఆ తర్వాత మొక్క వడలిపోయి చనిపోతుంది. దీని నివారణకు బలమైన మొక్కల నుండి విత్తనాలను సేకరించాలి.

తెగులు ఎక్కువగా ఉన్న ప్రాంతాల్లో తట్టుకునే రాకలను సాగు చేసుకోవాలి. నేల ఉడజని సూచిక 3.6 నుండి 5 వరకు ఉన్న అమ్ల భూములలో ఈ తెగులు ఎక్కువగా ఉంటుంది. పంట మార్పిడి పద్ధతిని ఆచరించాలి.



ఆకుమాడు తెగులు : ఈ తెగులు మొక్క యొక్క అన్ని దశలలో ఆశించి అధిక నష్టము కలుగజేస్తుంది. ఆకుల మీద కాండం మీద మరియు కాయల మీద గోధుమ రంగుతో కూడిన మచ్చలు ఏర్పడి, క్రమేణా ఆకులు మాడి ఎండిపోతాయి. వాతావరణంలో తేమ అధికముగా ఉండి తక్కువ ఉష్ణోగ్రతలు ఉన్నప్పుడు మరియు ఖరీఫ్ సీజన్లో ఈ తెగులు ఎక్కువగా ఆశిస్తుంది ఆశించిన కాయలు కుళ్ళిరాలిపోతాయి. దీని నివారణకు క్యాప్టాన్ 3 గ్రా. లేదా మాంకోజెబ్ లేదా క్లోరోథాలోనిల్ 2 గ్రా. లేదా ప్రోపికోనజోల్ 1.0 మి.లీ. లీటరు నీటికి కలిపి 15 రోజుల వ్యవధిలో మూడు నుంచి నాలుగు సార్లు పిచికారి చేయాలి.

వైరస్ తెగుళ్ళు : టమాటాను వివిధ వైరస్ తెగుళ్ళు కూడా ఆశించి నష్టము కలుగ చేస్తాయి. వీటిలో ముఖ్యమైనవి.

1. ఆకుముడత వైరస్ : ఈ తెగులు ఆశించినపుడు ఆకులు చిన్నవిగా మారి ముడుచుకుపోతాయి. మొక్క ఎదుగుదల ఆగిపోయి పూత, కాత తగ్గిపోతుంది. ఈ తెగులు తెల్లదోమ ద్వారా వ్యాప్తి చెందుతుంది. ఈ తెగులును వ్యాప్తి చేసే తెల్లదోమ నివారణకు



ధయోమిథాక్వాన్ 0.2 గ్రా. లేదా ఇమిడాక్లోప్రిడ్ 0.2 మి.లీ. లేదా ఫిప్రోనిల్ 2.0 మి.లీ. లీటరు నీటికి కలిపి పిచికారి చేయాలి. తెగులు ఆశించిన మొక్కలను నాశనం చేయాలి. వైరస్ గుల్బును వ్యాప్తి చేసే రసం పీల్చే పురుగు బెడదను తగ్గించడానికి ఇమిడాక్లోప్రిడ్ 5.0 గ్రా. కిలో విత్తనానికి కలిపి విత్తనశుద్ధి చేయాలి.

టోబాకో మొజాయిక్ వైరస్ : ఈ తెగులు ఆశించిన మొక్కలలో ఆకుల మీద అక్కడక్కడ పసుపు రంగు మచ్చలు ఏర్పడి ఆకులు ముడుచుకొని మొక్కలు గిడసబారతాయి. ఆకులు ఉపరితలము పెళుసుగా మారతాయి. తెగులు ఆశించిన మొక్కలను నాశనం చేయాలి. ఈ తెగులును వ్యాప్తి చేసే పేనుబంక నివారణకు ధయోమిథాక్వాన్ 0.2 గ్రా. లేదా ఇమిడాక్లోరోప్రిడ్ 0.2 మి.లీ. లీటరు నీటికి కలిపి పిచికారి చేయాలి.

టమోటా స్పాటెడ్ విల్డ్ వైరస్ : ఈ తెగులు ఆశించిన చిగురు ఆకుల పైభాగములో ఈనెలు గోదుమ రంగులోనికి మారతాయి. ఆకులు పసుపు రంగులోనికి ఆకులు కింద వైపుకు వంగిపోయి మాడిపోతాయి. మొక్కలు గిడసబారి పూత పిందె రాక ఎండిపోతాయి. తెగులు సోకిన మొక్కలను పీకి నాశనము చేయాలి. ఈ తెగులును



వ్యాప్తి చేసే తామర పురుగుల నివారణకు ధయోమిథాక్వాన్ 0.2 గ్రా. లేదా ఇమిడాక్లోరోప్రిడ్ 0.2 మి.లీ. లేదా ఫిప్రోనిల్ 2 మి.లీ. లీటరు నీటికి కలిపి పిచికారి చేయాలి.

నారుమడిలో మడికి 250 గ్రా. మరియు ప్రధాన పొలములో నాటువేసిన తరువాత ఎకరాకు 10 కిలోల కార్బోప్యూరాన్ 3 జి. గుళికలను వాడాలి.

యాజమాన్య పద్ధతులు :

విత్తనశుద్ధిని తప్పనిసరిగా కిలో విత్తనానికి 3 గ్రా. కాప్టాన్ లేదా థైరామ్ లేదా మెటలాక్విల్తో కలిపి చేయాలి.

నారుమడిలో 250 గ్రా. కార్బోప్యూరాన్ గుళికలను ఎకరము నారుమడికి వేయడం ద్వారా వైరస్ తెగుళ్లను వ్యాప్తిచేసే రసం పీల్చు పురుగులను అదుపులో ఉంచవచ్చు.

నారుమడి దశలో పురుగులు మరియు తెగుళ్లు ఆశించకుండా చర్యలు తీసుకోవాలి. నారుమడులను నైలాన్ వలలతో కప్పడం వలన రసం పీల్చు పురుగుల ఉధృతిని అరికట్టి వైరస్ తెగుళ్ళు రాకుండా జాగ్రత్త పడవచ్చు.

భూమి ద్వారా వ్యాప్తి చెందే తెగుళ్ల నివారణకు ట్రైకోడెర్మాఆన్సరిల్లంను ఎకరానికి 2 కిలోలు 10 కిలోలు వేప పిండి మరియు 90 కిలోల పశువుల ఎరువులో 15-20 రోజులపాటు వృద్ధి పరచి పొలములో తేమ ఉన్నప్పుడు వేసుకోవాలి.



పొలము చుట్టూ జొన్న లేదా మొక్కజొన్న వంటి ఎత్తయిన పంటలను 4-5 వరసలు వేసుకొని రసం పీల్చుకునే పురుగుల వ్యాప్తిని మరియు ఉధృతిని అరికట్టాలి.

పొలము గట్లపై మరియు రోడ్డు ప్రక్కల ఉన్న వైరస్ తెగులు ఆశించిన కలుపు మరియు ఇతర మొక్కలను నాశనము చేయవలెను.

డా. పి. సుధా జాకబ్
వ్యవసాయ కళాశాల, బాపట్ల

మిర్చి నారుమళ్ళు - జాగ్రత్తలు

వాణిజ్యపరంగా సాగవుతున్న పంటలలో ముఖ్యమైనది మిరప. మిరప మన రాష్ట్రంలో సుమారు 10 లక్షల హెక్టార్లలో సాగవుతూ మన దేశంలో ఉత్పత్తి, ఉత్పాదకతలోను మొదటి స్థానంలో వుంది. ఆంధ్ర రాష్ట్రంలో మిరప పండించే జిల్లాల్లో ముఖ్యమైనవి గుంటూరు, ప్రకాశం, కర్నూలు, కృష్ణా, అనంతపురం మరియు తూర్పు గోదావరి ముఖ్యమైనవి. గుంటూరు జిల్లా మిరప ఉత్పత్తిలో మన రాష్ట్రంలోనే ప్రథమ స్థానంలో వుంది. గత సంవత్సరం (2021-22)లో మిరప పంటను ట్రిప్లె పార్వస్ట్రెయిన్ అనే కొత్తరకం తామరపురుగు ఆశించడం ద్వారా రైతులు చాలా ప్రాంతాలలో పంట నష్టపోయారు. గుంటూరు జిల్లాలో వివిధ మిరప పండించే ముఖ్య ప్రాంతాలలో గమనించినట్లయితే 20-30 శాతం పంటను తీసివేసి మొక్కజొన్న, బెండ లాంటి ప్రత్యామ్నాయ పంటలను వేశారు. 50-70 శాతం ఉన్న పంటలో కూడా 50-70 శాతం వరకు దిగుబడి తగ్గడం జరిగింది. 2021-22లో జరిగిన నష్టాన్ని దృష్టిలో వుంచుకొని ఈ సంవత్సరము రైతులకు అవగాహన కల్పించాలనే ఉద్దేశ్యంతో డా. వై.యస్.ఆర్. ఉద్యాన విశ్వ విద్యాలయం వారు, ఉద్యాన శాఖ వారి సహకారంతో, అధికారులకు ఇతర రైతు భరోసా కేంద్రాల సిబ్బందికి వివిధ రకాల అవగాహన సదస్సులు ఏర్పాటు చేయడంతో పాటు వివిధ రైతుల పొలాల్లో సందర్శించి క్షేత్ర స్థాయిలో పంట మీద రైతులకు

అవగాహన కల్పించడం జరుగుతోంది.

ప్రస్తుతం అన్ని ప్రాంతాలలో మిరప నారుమడి దశలో వుంది. నారుమడి దశలో మొక్కలు 30-35 రోజుల వయస్సులో వుండి ఏవుగా పెరిగింది. వీటిలో తామర పురుగు చాలా తక్కువగానే వుంది. రైతులు ఆందోళన చెందవలసిన అవసరం లేదు. కాని ఈ పురుగు ఉధృతి అక్టోబరు మరియు నవంబరు మాసాలలో ఎక్కువగా గమనించే అవకాశం వుంది. ఎందుకనగా మిరప పంట అన్ని ప్రాంతాలలో ఆగస్టు మరియు సెప్టెంబరు మాసాలలో నాట్లు పూర్తిచేసుకొని అక్టోబరు మరియు నవంబరు మాసాలలో పూత దశకు వస్తుంది. ఈ తామర పురుగులు పూత తయారయి పుప్పొడి వెదజల్లే సమయంలో ఎక్కువ సంఖ్యలో పూలలో చేరి పుప్పొడి తినడం జరుగుతుంది. కాబట్టి వీటి ఉధృతి తీవ్రం కాకుండా నారుమడి నుండి నారును పీకే ముందు మరియు ప్రధాన పొలంలో నాటే ముందు ఏ విధమైన జాగ్రత్తలు తీసుకోవాలి అనే అంశం తెలుసుకుందాం.

ఈ పురుగు శాఖీయ దశలో ఆశించినప్పుడు మొక్కల మీద కనపడే లక్షణాలు :

- ఈ పురుగులు మొక్కలను ఆశించినప్పుడు వీటి యొక్క తల్లి మరియు పిల్ల పురుగులను ఎక్కువ సంఖ్యలో ఆకుల అడుగు భాగంలో ఈనెలకు దగ్గరగా వుండి రసం పీల్చడం



గమనించవచ్చు.

- ఆకు అడుగు భాగం నుండి రసం పీల్చడం వలన ఆకుల పై భాగంలో పసుపు రంగు మచ్చలు మరియు చారలు ఏర్పడటం గమనించవచ్చు.
- ఆకుల ఆకారంలో మార్పులు మరియు ఆకుల మీద ఉబ్బెత్తు భాగాలను కూడా గమనించవచ్చు.
- పురుగు ఉధృతి ఎక్కువగా వున్నప్పుడు లేత ఆకుల కొనలు మాడిపోవడం జరుగుతుంది.

నారు పీకే ముందు నారుమడిలో తీసుకోవలసిన జాగ్రత్తలు

- నారు పీకే ముందు ఏపుగా ఎదిగిన నారు తలలను కత్తిరించి నారుమడిలో కాపర్ ఆక్సైడ్ 3 గ్రా/లీటరు నీటికి కలిపి పిచికారి చేయడం ద్వారా ఆశించిన పురుగులను నివారించుకోవచ్చు.
- ప్రధాన పొలంలోకి మార్చే ముందు రోజు ఫిప్రోనిల్ 5 శాతం ఎస్.సి. 2 మి.లీ./లీటరు నీటికి కలిపి లేదా ఫిప్రోనిల్ 80 శాతం డబ్బ్యు.జి. 0.2 గ్రా/ లీటరు నీటికి కలిపి పిచికారి చేయాలి.
- ప్రధాన పొలంలోకి మార్చే ముందు నారు పీకిన తరువాత నారు వేళ్ళను 15 నిమిషాలు ఇమిడాక్లోరోప్రిడ్ 0.5 మి.లీ./లీటరు నీటికి కలిపిన ద్రావణంలో ముంచి నాటటం ద్వారా రసం పీల్చే పురుగులను నివారించుకోవచ్చు.
- ప్రధాన పొలంలో పంట చుట్టూ 2 నుండి 3 వరుసలలో జొన్న లేదా మొక్కజొన్న పంటలను వేసుకోవడం ద్వారా కంచెపంటగా ఉపయోగపడుతుంది.
- చివరి దుక్కిలో బాగా చివికిన పశువుల ఎరువులో 2 కేజీల ట్రైకోడెర్మావిరిడి, జీవన ఎరువులు మరియు మైకోరైజా కలిపి వృద్ధిపరిచి వేసినట్లయితే మొక్కలు తెగుళ్ళు మరియు పోషక లోపాలు లేకుండా కాపాడవచ్చు.
- ప్రధాన పొలంలో డ్రిప్ పద్ధతిలో నీరుపెట్టడం మరియు మల్చింగ్ ద్వారా పురుగు ఉధృతి తగ్గించుకునే అవకాశం వుంది.

- నాటిన 15 వ రోజు, 45 వ రోజున ఫ్రిఫోనిల్ గుళికలు ఎకరానికి 8 కేజీల చొప్పున వేసి నీరు పెట్టడం ద్వారా తామర పురుగు ఉధృతి తగ్గించుకోవచ్చు.
- మల్చింగ్ చేయని పొలాల్లో అంతరకృషి చేయడం ద్వారా పురుగు యొక్క కోశస్థ దశలను నివారించవచ్చు.
- పురుగు ఉధృతి ఎక్కువగా వున్నట్లయితే వివిధ రకాలుగా పనిచేసే మందులను మార్చి మార్చి పిచికారి చేయడం ద్వారా పురుగు ఉధృతి తగ్గించవచ్చు.

సైయంత్రనిలిప్రోల్ 10.26% ఓ.డి. - 240 మి.లీ.
డైమిథోయేట్ 30% ఈ.సి.

- 400 మి.లీ.

ఫిప్రోనిల్ 80% డబ్బ్యు.జి.

- 40 గ్రా.

స్పైరోటెట్రామేట్ 15.30%

ఓ.డి. - 200 మి.లీ.

థయామిథాక్సామ్ 25%

డబ్బ్యు.జి. - 160 గ్రా.

స్పినెటోరామ్ 11.7% ఎస్.సి.

- 200 మి.లీ.

- పురుగు మందులను పిచికారి చేసేటప్పుడు తగిన జాగ్రత్తలు తీసుకోవాలి.
- పిచికారి చేసిన తరువాత తగిన సమయం తీసుకొని మాత్రమే కాయ కోయాలి.
- వాడిన పురుగు మందునే మరలా వాడకుండా సిఫారసు చేసిన మందులను మార్చి మార్చి పిచికారి చేయాలి.
- ఏ ఒక్క పురుగు మందు ద్వారా ఈ పురుగును నివారించడం సాధ్యం కాదు కాబట్టి తప్పకుండా సమగ్ర సస్యరక్షణ విధానాలను పాటించడం ద్వారా పురుగు ఉధృతిని తగ్గించవచ్చు.



కె. శిరీష, టి. విజయలక్ష్మి, ఆర్. నాగలక్ష్మి, సి. వెంకటరమణ, ఎ. రజని, జె. ఫణికుమార్, ఎ. రాధిక రమ్య, వై. కావ్య, బి. ధనూజ ప్రియ, కె. గిరిధర్ లాం, గుంటూరు

బెండ సాగులో సస్యరక్షణ పద్ధతులు



మన రాష్ట్రంలో బెండ పంట సంవత్సరపు పొడువునా సాగు చేసుకోవచ్చును. ఈ పంటను సాగు చేయటం వలన రైతులకు మంచి లాభాలు చేకూరుతాయి. అయితే ఇటీవల కాలంలో బెండ సాగులో అనేక రకాల చీడపీడలు ఆశించడం వలన పంట దిగుబడి తగ్గి అన్నదాతలకు తీవ్ర నష్టాన్ని కలుగచేస్తున్నాయి. అవి ఏమనగా

1) పచ్చదోమ, 2) తెల్లదోమ, 3) పేనుబంక, 4) రెండు మచ్చల నల్లి పురుగు మొదలైనటువంటి రసం పీల్చు పురుగులు. ఇంకా కాయ మరియు కాండం తొలుచు పురుగు అయినటువంటి యెరిమాస్ విట్టెల్లా మరింత రెట్టింపు నష్టం కలుగచేస్తుంది. మన సాగు విధానాల్లో సమగ్ర సస్యరక్షణ పద్ధతులు చేపడితే ఈ చీడల బెడదను సమర్థవంతంగా అరికట్టవచ్చు. ఆ విధానాలు :

1. వేసవి కాలంలో దుక్కిలు పాటించడం వలన నేలలో పిల్ల పురుగు దశలు వాతావరణ ఉష్ణోగ్రతలకు నశిస్తాయి.

2. మల్చింగ్ విధానం అనుసరించడం వలన కలుపు మొక్కలను నివారించవచ్చు. తద్వారా కొన్ని పురుగులకు ఆశ్రయాన్ని నిర్మూలించవచ్చు. 3. కంచె పంటగా మొక్కజొన్నను సాగు చేసుకుంటే రసం పీల్చు పురుగులను అరికట్టవచ్చు. 4. కంచె పంట వేసిన 21 రోజులకు ప్రధాన పంట అయినటువంటి బెండ నాటుకోవాలి. తెగుళ్ళకు తట్టుకునే రకాలు అయినటువంటి 'ఆర్కా అనామిక', 'పర్భనీ క్రాంతి' వంటి విత్తనాలు మొక్కల మధ్య దూరం 60 × 45 సెం.మీ. ఉండే లాగా విత్తుకోవాలి. 5. ఫెటోశానిటరీ పద్ధతులు అవలంబించాలి. క్రమం తప్పకుండా పురుగు ఆశించిన మొక్కలను, భాగాలను సేకరించి, నాశనం చెయ్యాలి. 6. బెండ వేసిన 10 రోజుల తర్వాత ఎర పంట రూపంలో బంతి నారు 60×60 సెం.మీ. దూరంలో నాటడం ద్వారా కాయ తొలుచు పురుగు లార్వా దశలను నాశనం చెయ్యవచ్చు. 7. బెండ విత్తిన 15 రోజులకు గాను పసుపు రంగు జిగురు అట్టలు ఎకరానికి

15 చొప్పున పొలంలో పెట్టాలి. దీని వలన రసం పీల్చు పురుగులు అయినటువంటి తెల్లదోమ, పచ్చదోమ ఆ పసుపు రంగుకు ఆకర్షింపబడి చనిపోతాయి. తద్వారా ఉద్యతిని తగ్గించవచ్చు. 8. దీపపు ఎరలు అనేవి బెండ విత్తిన 15 రోజులకు గాను ఎకరానికి 8 చొప్పున పెట్టుకోవాలి. దానివలన వివిధ రకాల పురుగులు ఆకర్షించబడతాయి.

బెండ విత్తిన 15 రోజులకు గాను ఎకరానికి 8 లింగాకర్షక బుట్టలు పెట్టడం వలన ఈ కాయ తొలుచు పురుగు యొక్క మగ పురుగులు నాశనం అవుతాయి. అందువల్ల ఈ కాయ తొలుచు పురుగులు ఉద్యతి తగ్గతాయి. ఎకరానికి 8 పక్షి స్థావరాలు ఏర్పర్చుకోవడం వలన కాయ తొలుచు పురుగు లార్యాలను అరికట్టవచ్చు.

ఆఖరిగా పిచికారి చేయవలసినటువంటి జీవ పురుగు మందులు మరియు రసాయనాలు :

1. వేపనూనె - 15 రోజులకు



2. 5 శాతం వేప గింజల కషాయం - 30 రోజులకు

3. బవేరియా బేసియానా - 45 రోజులకు

4. బాసిల్లస్ తూరింజెనిసిస్ (బి6) - 60 రోజులకు

ఇంకా రసాయనాల విషయానికి వచ్చేసరికి :

1. రసం పీల్చు పురుగుల నివారణ కొరకు ఇమిడాక్లోరోప్రిడ్ డ్రైమిటోయేట్ 2 మి.లీ. డైయోమిథాక్సాం 2 మి.లీ. లీటరు నీటికి కలిపి పిచికారి చేయటం వలన ఈ రసం పీల్చు పురుగులను అరికట్టవచ్చు.

2. కాయ మరియు కాండం తొలుచు పురుగు నివారణకోసం : ఫ్లూబెండైయమైడ్ 1 మి.లీ. క్లోరాంత్రనిలిప్రోల్ 0.25 మి.లీ. లీటరు నీటికి కలిపి పిచికారి చేయటం వలన ఈ కాయ తొలుచు పురుగుల బెడదను తగ్గించుకోవచ్చు.

పైన చెప్పిన వద్దతులను రైతులు సమగ్రంగా అవలంబించడం ద్వారా బెండ సాగులో పురుగులను సమర్థవంతంగా అరికట్టి అధిక దిగుబడులు సాధించడానికి ఆస్కారం ఉంది.



పి.వి. రఘుతేజ, జి. కోటేశ్వరరావు, ఉద్యాన పరిశోధనా స్థానం, అంబాజీపేట డా. వై.యస్.ఆర్. హెచ్.యూ., వెంకటరామన్నగూడెం,



కనకాంబరం సాగుతో లాభాల పరిమళం

పూల మొక్కల్లో కనకాంబరం ముఖ్యమైనది. కనకాంబరం 30-90 సెం.మీ. ఎత్తు పెరుగుతుంది. దక్షిణ భారతదేశంలో కనకాంబరాన్ని వాణిజ్యపరంగా సాగుచేస్తున్నారు. రాష్ట్రంలో 1,539 హెక్టార్లలో, 4,926 టన్నుల దిగుబడితో సాగులో ఉంది.

ఇది నిటారుగా ఉండే, సతత హరిత పొద. నిగనిగలాడే, ఉంగరాల అంచుగల ఆకులు మరియు ఫ్యాన్-ఆకారపు పువ్వులతో 1 మీటరు వరకు పెరుగుతుంది. ఇది ఏడాది పొడవునా ఎప్పుడైనా కనిపించవచ్చు. పువ్వులు అసాధారణంగా 3 నుండి 5 అసమాన రేకుల ఆకారంలో ఉంటాయి. అవి నాలుగువైపుల కొమ్మల స్పైక్స్ నుండి పెరుగుతాయి మరియు ట్యూబ్ లాంటి 2 సెం.మీ కొమ్మను కలిగి ఉంటాయి. పూల రంగులు సాధారణ నారింజ నుండి సాల్మనార్నింజ లేదా నేరేడు పండు, పగడపు నుండి ఎరుపు, పసుపు మరియు మణి వరకు ఉంటాయి.

వాతావరణం : ఉష్ణ మండలపు పంట, వాతావరణంలో హెచ్చు తగ్గులను బాగా తట్టుకుంటుంది. 30 డిగ్రీల సెల్సియస్ ఉష్ణోగ్రత అనుకూలం. **నేలలు:** అన్ని రకాల నేలల్లో సాగు చేయవచ్చు. సారవంతమైన ఒండ్రు నేలలు అనుకూలం కార గుణం గల నేలలు అనుకూలం కావు. నిమటోడ్స్ వున్న వేలలో సాగు చేయరాదు.

నాటటం : విత్తనాన్ని మే-జూన్ నెలల్లో విత్తి ఆగస్టు-సెప్టెంబరు మాసాల్లో నాటుకోవాలి. మొక్కలను 30 X 30 సెం.మీ. ఎడంలో నాటుకోవాలి.

ఎరువులు : ఎకరాకు 10 టన్నుల పశువుల ఎరువుతోబాటు 14 కిలోల నత్రజని, 24 కిలోల భాస్వరం : మరియు పొటాష్ ఎరువులను దుక్కిలో వేసి దున్నాలి. అటు పిమ్మట 15-20 కిలోల నత్రజని ఎరువును 2 దఫాలుగా నాటిన మూడు నెలలకు మరియు 8-9 నెలల వ్యవధిలో వేసుకోవాలి. **నీటి యాజమాన్యం** కనకాంబరం నీటి ఎద్దడిని తట్టుకొంటుంది. అయినప్పటికీ వాణిజ్య సరళిలో సాగుచేస్తే అవసరాన్ని బట్టి 10-15 రోజుల వ్యవధిలో నీటి తడులు యివ్వాలి. డ్రైప్ పద్ధతి ద్వారా నీటి యాజమాన్యం చేయవచ్చు. మొక్కలు నాటిన 3-4 నెలల తర్వాత పూత

ప్రారంభమై సంవత్సరం పొడవునా పుష్పిస్తాయి. ఇందులో ఆరంజి, పసుపు, ఆకుపచ్చ, ఎరు: రకాలు కలవు. వీటిలో ఆరంజి రకపు పూలు అన్ని ప్రాంతాలకు అనుకూలమైనది. అలాగే దిగుబడి కూడా ఆరంజి రకంలో అధికం విత్తనం మరియు కొమ్మ కత్తిరింపుల ద్వారా ప్రవర్తనం చేస్తారు. ఎకరాకు సుమారు 2 కిలోల విత్తనం అవసరం.



1. అర్కా అంబరా : ఆరెంజ్ ఎరువు రంగు పెద్ద పువ్వులు కలిగి ఉంటాయి. దిగుబడి: ఇది ఒక సంవత్సరంలో ఎకరాకు 5.9 టన్నుల దిగుబడిని ఇస్తుంది. వదులుగా ఉండే పువ్వులు ఉపయోగిస్తారు. ముఖ్యమైన పాత్ర: పెద్ద పరిమాణంలో పువ్వులు మరియు ఆహ్లాదకరమైన రంగు.

2. అర్క చెన్నా : ఈ రకానికి చెందిన అర్కా చెన్నాపువ్వు మధ్యస్థ పరిమాణంలో ఉంటుంది, స్థానికం కంటే 20 శాతం పెద్దది. పెటల్ రంగు నారింజ. దిగుబడి స్థానిక రకం కంటే 4 రెట్లు ఎక్కువ, అంటే 1000 మొక్కలకు వారానికి 40 కిలోలు, షెల్ఫ్ జీవితం 3.4 రోజులు. కొమ్మ బలం 0.82 kg/cm 2, ఇది స్థానిక రకం కంటే 20 శాతం ఎక్కువ.

3. అర్కా కనక : ఆరెంజ్ రంగు పెద్ద పువ్వులు కలిగి ఉంటాయి. దిగుబడి: ఇది ఒక సంవత్సరంలో ఎకరాకు 5.01 టన్నుల దిగుబడిని ఇస్తుంది. ఉపయోగం : వదులుగా ఉండే పువ్వులు ఉపయోగిస్తారు. పెద్ద పరిమాణంలో పువ్వులు మరియు ఆహ్లాదకరమైన రంగు.

4. అర్కా : శ్రావ్యజి

RHS కలర్ చార్టర్లోని ఆరెంజ్-రెడ్ గ్రూప్ కి చెందిన పూల రంగును కలిగి ఉంటుంది మరియు కల్ ఫ్లవర్ గా కూడా సరిపోతుంది. విత్తనాలను సెట్ చేయదు. టెర్మినల్ కోతలతో గుణించాలి.

5. అర్కా శ్రేయ : ఆరెంజ్-రెడ్ గ్రూప్ కు చెందిన పువ్వుల రంగుతో పెద్ద పూల పరిమాణాన్ని కలిగి ఉంటుంది. విత్తనాలను సెట్ చేయదు మరియు టెర్మినల్ కోతలతో గుణించాలి.

6. నారింజమార్మాలాడే : గొప్ప రంగులో ఉన్న నారింజ పువ్వులు నెలల తరబడి ఉంటాయి మరియు వేడి మరియు తేమతో వృద్ధి చెందుతాయి, కాబట్టి మార్మాలాడే పెరగడం సులభం. ఇది దాదాపు సంవత్సరం పొడవునా వికసిస్తుంది. అత్యుత్తమ తెగులు మరియు వ్యాధి నిరోధకతను



కలిగి ఉంటుంది. పిల్ల మరియు తల్లి పురుగులు మొక్క లేత భాగాలను ఆశించి తీవ్రంగా నష్టపరుస్తాయి. వీటి ఉద్యతి అధికమైతే మొక్కలు ఎదగవు. నివారణ డైమిథోయేట్ 30 ఇ.సి. 2 మి.లీ. లీటరు నీటికి కలపి పిచికారి చేయాలి.

తెగుళ్ళు : మొక్క ఆకుల అంచులు పసుపు తెగుళ్ళు : కనకాంబరంలో ఎండుతెగులు ముఖ్యమైనవి. ఎండు తెగులు ఆశించిన రంగుకు మారుతాయి. వేర్లు మరియు మొక్క కాండం మొదలు కుళ్ళటం వలన మొక్క ఆకస్మికంగా చనిపోతుంది. కాండాన్ని చీల్చి చూస్తే లోపల గోధుమ రంగుకు మారి వుంటుంది.

నివారణ : పరిశుద్ధమైన సాగు పద్ధతులు పాటించాలి.

- మురుగు నీరు తీసివేయాలి • నెమటోడుల నివారణకు సోలరైజేషన్ చేయాలి • భూమిలో వేపచెక్క ప్యూరడాన్ గుళికలు వేయాలి. • భూమిని లీటరు నీటికి 2 గ్రా. బినోమిల్ లేదా 3 గ్రా. మాంకోజెబ్ కలిపిన ద్రావణంతో తడపాలి. • నారు మొక్కలను 2 గ్రా. బినోమిల్ లేదా 1 గ్రా. కార్బండిజిమ్ మందు ద్రావణంలో ముంచి నాటుకోవాలి.



డా. ఎ. వి. డి. దొరాజీ రావు, బి. లక్ష్మీ శ్రావణి, డా. వై.యస్.ఆర్. ఉద్యాన విశ్వవిద్యాలయం, వెంకటరామన్న గూడెం, తాడేపల్లి గూడెం,



బీట్ రూట్ - పోషక విలువలు - ప్రాముఖ్యత

బీట్ రూట్ చర్మ సమస్యలు, గుండె జబ్బులు, క్యాన్సర్, రక్తపోటు, వాపు మొదలైన అనేక వ్యాధుల చికిత్సలో కూడా ఉపయోగపడుతుంది. ఇది రక్తహీనత చికిత్సలో, మరియు బోలు ఎముకల వ్యాధిని నివారించడంలో కూడా సహాయపడుతుంది. బీట్ రూట్ యొక్క అనేక ఉత్పత్తులు ప్రపంచవ్యాప్తంగా చిరుతిళ్లు జామ్ మరియు జెల్లీల వంటి రూపంలో విక్రయించబడుతున్నాయి. బీట్ రూట్ ను వివిధ రకాలుగా పిలుస్తారు దీనిని టేబుల్ బీట్, గార్డెన్ బీట్, సప్పర్ బీట్ మరియు బ్రిలియంట్ బీట్ రూట్. ఈ బీట్ రూట్ పురాతన ఈజిప్టులో ఉద్భవించిందని నమ్ముతారు. దీనిని వివిధ దేశాలలో పండిస్తారు. బీట్ రూట్ కెరోటినాయిడ్స్, ఫినోలిక్ యాసిడ్లు మరియు ఫ్లేవనాయిడ్లను కలిగి ఉంటుంది. దీని ద్వారా లభించే ఆరోగ్య ప్రయోజనాల గురించి తెలుసుకుందాం.

బీట్ రూట్ లో పీచుపదార్థాలు ఎక్కువగా ఉంటాయి మరియు జీర్ణాశయంలో మంచి బ్యాక్టీరియా వృద్ధిని ప్రోత్సహిస్తాయి. జీర్ణవ్యవస్థలో ఆరోగ్యకరమైన బ్యాక్టీరియా పుష్కలంగా ఉండటం వల్ల వ్యాధితో పోరాడటానికి మరియు రోగనిరోధక శక్తిని పెంచడానికి సహాయపడుతుంది. ఫైబర్ కూడా జీర్ణక్రియను మెరుగుపరుస్తుంది మలబద్ధకం ప్రమాదాన్ని తగ్గిస్తుంది.



- ఫోలేట్ (విటమిన్ B9) : విటమిన్ బి పోషకాలలో ఒకటి, బీట్ రూట్లో అధికంగా ఉండడం మూలాలన, ఫోలేట్ సాధారణ కణజాల అభివృద్ధికి మరియు కణాల పనికి ముఖ్యమైనది. గర్భిణీ స్త్రీలకు ఇది చాలా ముఖ్యం. కాల్షియం: కాల్షియం మానవ శరీరానికి అత్యంత ముఖ్యమైన ఖనిజాలలో ఒకటి.

బీట్ రూట్ లో అధిక కాల్షియం కారణంగా ఆరోగ్యకరమైన దంతాలు మరియు ఎముకలు ఏర్పడటానికి మరియు నిర్వహించడానికి సహాయపడుతుంది.

అంతేకాక జీవితకాలంలో శరీరంలో కాల్షియం యొక్క సరైన స్థాయి ఉంచి బోలు

ఎముకల వ్యాధిని నిరోధించడంలో సహాయపడుతుంది.

• **ఇనుము:**

మానవ శరీరంలో ఇనుము చాలా ముఖ్యమైన పాత్ర పోషిస్తుంది. ఇది శరీర

పెరుగుదల మరియు

అభివృద్ధికి అవసరమైన ఖనిజం. ఊపిరితిత్తుల నుండి శరీరంలోని అన్ని భాగాలకు ఆక్సిజన్ను తీసుకువెళ్లే ఎర్ర రక్త కణాలలో ఉండే హిమోగ్లోబిన్ అనే ప్రోటీన్ ను తయారు చేయడానికి ఇనుము ఉపయోగపడుతుంది మరియు కండరాలకు ఆక్సిజన్ను అందించే మయోగ్లోబిన్ అనే ప్రోటీన్, కొన్ని హార్మోన్లను తయారు చేయడానికి ఇనుము దోహదం చేస్తుంది. బీట్ రూట్ లో ఎలబాలు చేకూర్చే ఇనుము కూడా ఉంటుంది.

విటమిన్ సి : విటమిన్ సి అనేది అనేక ఔషధ విలువలను కలిగి ఉన్న మరొక విటమిన్. ఇది మానవ శరీరం యొక్క రోగనిరోధక శక్తిని పెంచడానికి మరియు చర్మ ఆరోగ్యాన్ని మెరుగుపరచడానికి ఉపయోగించబడుతుంది. బీట్‌రూట్‌లో ఇది అధికంగా ఉంటుంది.

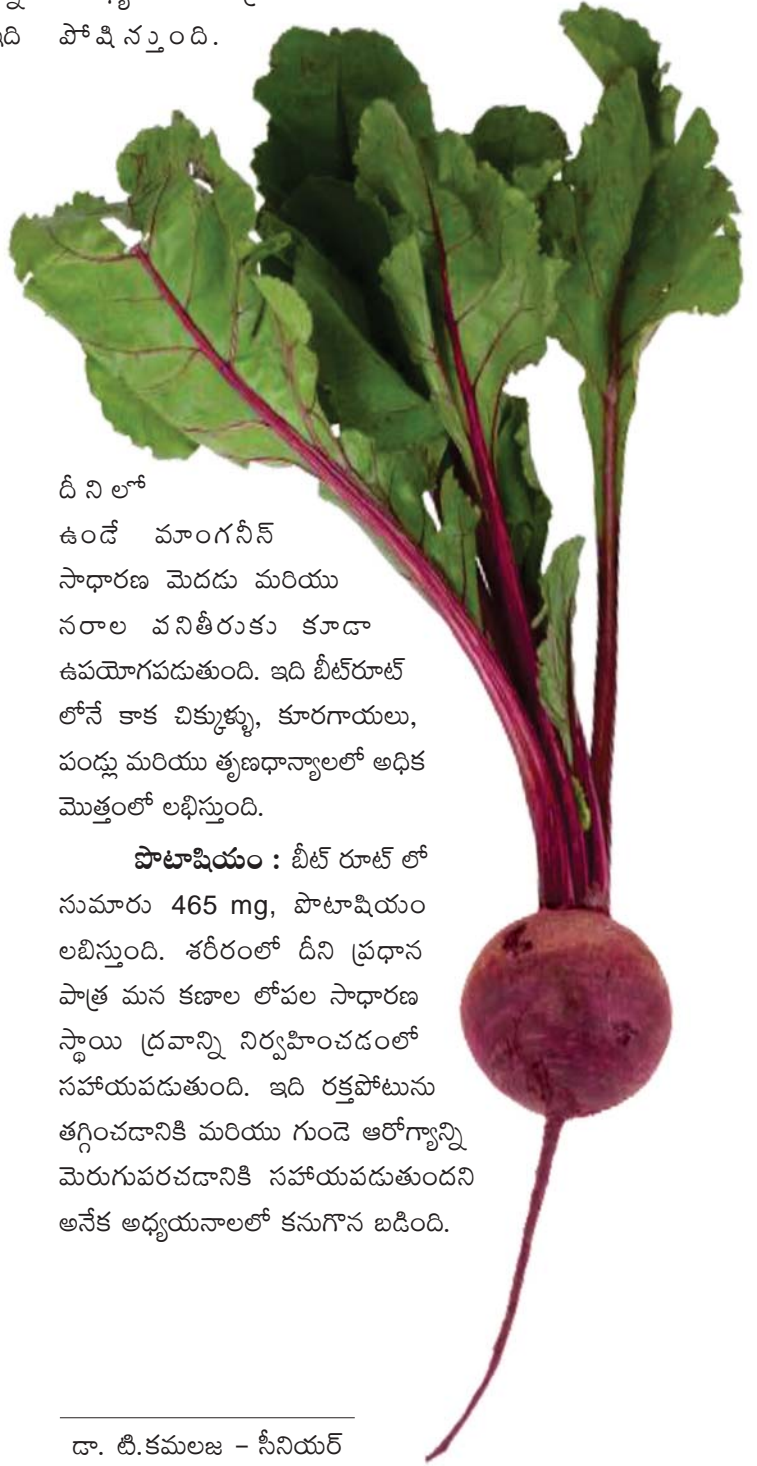
మాంగనీస్ : మాంగనీస్ ఒక ముఖ్యమైన రసాయన మూలకం, ఇది బీట్‌రూట్‌లో అధికంగా లభిస్తుంది. మాంగనీస్ శరీరం బంధన కణజాలం, ఎముకలు, రక్తం గడ్డకట్టే కారకాలు మరియు సెక్స్ హార్మోన్లను ఏర్పరచడంలో సహాయపడుతుంది.

100 గ్రాముల బీట్ రూట్ లో పోషక విలువలు

పోషకాలు	పోషక విలువలు
శక్తి (K.J)	149
ప్రోటీన్ (g)	1.95
కొవ్వు (g)	0.14
పైబర్ (g)	3.31
కార్బో హైడ్రేట్ (g)	6.18
విటమిన్ బి 1 (mg)	0.01
విటమిన్ బి 2 (mg)	0.01
విటమిన్ బి 3 (mg)	0.21
విటమిన్ బి 5 (mg)	0.26
విటమిన్ బి 6 (mg)	0.07
విటమిన్ బి 7 (mg)	2.56
విటమిన్ బి 9 (ug)	97.37
విటమిన్ సి (mg)	5.26
కెరోటినాయిడ్స్ (ug)	12.88
విటమిన్ డి 2 (ug)	0.18
ఇనుము (mg)	0.76
జింక్ (mg)	0.30
పొటాషియం (mg)	465
సోడియం (mg)	69.44
కాల్షియం (mg)	17.28
మెగ్నీషియం (mg)	33.21
ఫాస్ఫరస్ (mg)	36.33
కాపర్ (mg)	0.12

(మూలం: నేషనల్ ఇన్స్టిట్యూట్ ఆఫ్ న్యూట్రిషన్, హైదరాబాద్)

ఇది కొవ్వు మరియు కార్బోహైడ్రేట్ జీవక్రియ, కాల్షియం శోషణ మరియు రక్తంలో చక్కెర నియంత్రణలో కూడా ముఖ్య - పాత్ర పోషిస్తుంది.



దీనిలో
ఉండే మాంగనీస్ సాధారణ మెదడు మరియు నరాల వనితీరుకు కూడా ఉపయోగపడుతుంది. ఇది బీట్‌రూట్ లోనే కాక చిక్కుళ్ళు, కూరగాయలు, పండ్లు మరియు తృణధాన్యాలలో అధిక మొత్తంలో లభిస్తుంది.

పొటాషియం : బీట్ రూట్ లో సుమారు 465 mg, పొటాషియం లభిస్తుంది. శరీరంలో దీని ప్రధాన పాత్ర మన కణాల లోపల సాధారణ స్థాయి ద్రవాన్ని నిర్వహించడంలో సహాయపడుతుంది. ఇది రక్తపోటును తగ్గించడానికి మరియు గుండె ఆరోగ్యాన్ని మెరుగుపరచడానికి సహాయపడుతుందని అనేక అధ్యయనాలలో కనుగొన బడింది.

డా. టి.కమలజ - సీనియర్ సైంటిస్ట్, AICRP, ఎన్. సుప్ర, రీసెర్చ్ అసోసియేట్, PJTSAU, రాజేంద్రనగర్, హైదరాబాద్.

కర్రపెండలం సాగులో ఎరువులు, కలుపు, నీటి యాజమాన్యం



రాష్ట్రంలో ప్రధానంగా తూర్పుగోదావరి, విశాఖపట్నం, పశ్చిమ గోదావరి, శ్రీకాకుళం జిల్లాల్లో వర్షాధార పంటగా సాగుచేయబడుతుంది. కర్రపెండలం కాండంలో పాల వంటి ద్రవపదార్థం వుండుట వలన ఇది అనావుష్టి పరిస్థితులను బాగా తట్టుకోవగలిగి అధిక దిగుబడి ఇవ్వగలుగుతుంది. సరియైన వర్షపాతం గల మెట్ట, కొండ ప్రాంతాల్లో వర్షాధారపు పంటగా మరియు ఆరుతడి పంటగా సాగుచేయవచ్చు. నీటి ఎద్దడిని బాగా తట్టుకుంటుంది.

ప్రధాన పొలం తయారు చేసుకున్న తరువాత భూమిలో తగినంత తేమ ఉన్నప్పుడు ఆరోగ్యవంతమైన వేరు, చిగురు తొడిగిన ముచ్చెలను వరుసల మధ్య మొక్కల మధ్య 90 x 90 సెం.మీ. దూరంలో 5 సెం.మీ. లోతులో నాటుకోవాలి. భూమిలో తగినంత తేమ లేనప్పుడు నాటే చోట కొద్దిగా నీరుపోసి నాటుకోవాలి. నాటిన 10-15 రోజుల్లో చనిపోయిన మొక్కల స్థానంలో 40 సెం.మీ. పొడవు గల వేరు తొడిగిన ముచ్చెలతో భర్తీ చేయాలి.

ఎరువుల యాజమాన్యం : ఆఖరి దుక్కిలో ఎకరాకు 5 టన్నుల పశువుల ఎరువు లేదా 2 టన్నులు వర్మికంపోష్ట వేయాలి. ఎకరాకు 24 కిలోల నత్రజని, 24 కిలోల భాస్వరము మరియు 24 కిలోల పొటాష్ నిచ్చే ఎరువులను వేయాలి. మొత్తం భాస్వరం ఎరువు, నాటటానికి ముందు సింగిల్ సూపర్ ఫాస్ఫేట్ (150 కిలోలు) రూపంలో ఆఖరి దుక్కిలో వేయాలి. నత్రజని

(యూరియా), పొటాష్ (మ్యూరేట్ ఆఫ్ పొటాష్) ఎరువులను మూడు సమభాగాలుగా చేసి నాటిన 30, 60 మరియు 90వ రోజున పైపాటుగా భూమిలో తగినంత తేమ ఉన్నప్పుడు మొక్క చుట్టూ 10 సెం.మీ. దూరంలో వలయాకారపు గాడిలో వేసి మట్టితో కప్పాలి. ముందుగా అలసంద పంట వేసి తర్వాత కర్రపెండలం పంట వేయడం లాభదాయకం. అంతేకాకుండా అలసంద లేదా జీలుగ పచ్చిరోట్టగా కర్రపెండలం వరుసల మధ్య పెంచి (ఎకరానికి 20 కిలోలు) 40 రోజులకు భూమిలో కలియదున్నడం ద్వారా పశువుల ఎరువు అవసరం ఉండదు. ఎరువులను మట్టి పరీక్ష ఆధారంగా వేయడం ద్వారా అధిక దిగుబడిని సాధించవచ్చు. నత్రజని, భాస్వరము, పొటాష్ ఎరువులను వేసిన తరువాత ఎకరాకు 8 కిలోల మెగ్నీషియం సల్ఫేట్, 5 కిలోల జింక్ సల్ఫేట్, 4 కిలోల బోరాక్స్ ను వేయడం ద్వారా మరియు ముచ్చెలను 0.5% ఫెర్వస్ సల్ఫేట్ ద్రావణంలో 15 నిమిషాలు ముంచడం మరియు 3 నుండి 4 సార్లు పిచికారీ చేయడం ద్వారా అధిక దిగుబడిని, అధిక పిండిశాతాన్ని నమోదుచేయవచ్చును. ఎకరాకు జీవన ఎరువులైన 2 కిలోల అజోస్పెరిల్లం, 4 కిలోలు ఫాస్పేట్ సాల్ఫ్యురైజింగ్ బ్యాక్టీరియా వేయడం ద్వారా నత్రజని మరియు భాస్వరం ఎరువుల మోతాదును 25-50 శాతం వరకు తగ్గించుకోవచ్చు. అంతేకాకుండా అధిక దిగుబడిని మరియు అధిక పిండిశాతాన్ని నమోదుచేయవచ్చు. సమగ్ర ఎరువుల యాజమాన్యంలో భాగంగా ఎకరానికి సిఫార్సు చేసిన పశువుల ఎరువును, నత్రజని, భాస్వరం మరియు పొటాష్ ఎరువులతో పాటుగా 3% పంచగవ్య లేదా 75 శాతం పశువుల ఎరువు, సిఫార్సు చేసిన నత్రజని మరియు పొటాష్ ఎరువులు, 10 టన్నులు గైరిసీడియం ఆకుతో పాటుగా 3% పంచగవ్య పిచికారీ చేయడం ద్వారా అధిక దిగుబడిని సాధించవచ్చును.

అంతర పంటలు : కర్రపెండలంలో పెసర, మినుము, ఫ్రెంచి బీన్స్, వేరుశనగ 1:2 నిష్పత్తిలో అంతర పంటలుగా వేసుకోవచ్చు. తీగజాతి కూరగాయలైన దోస, బీర వంటి పైర్లను 1:1 నిష్పత్తిలో పండించవచ్చు. వీటికి అదనంగా ఎరువులు వేయాలి.

కలుపు నివారణ మరియు అంతరకృషి :

పంట నాటిన 15-20 రోజుల నుండి 60-70 రోజుల వరకు కలుపును నివారించాలి. దీని కొరకు ఎద్దులతో నడిచే గాఠ్రుతో అంతరకృషి చేయాలి. నాటిన 20



రోజులకు ప్రతి మొక్కలో, బలంగా ఎదురెదురుగా వున్న రెండు కొమ్మలను వుంచి మిగిలిన వాటిని తొలగించాలి. ప్రతి మొక్క చుట్టూ గొప్పు చేసి, మొక్క మొదట్లోకి మట్టిని ఎగదోయాలి. కర్రపెండలలో అంతర పంటలైన పెసర, వేరుశనగ వేసినప్పుడు ఎకరానికి లీటరు అలాక్సోల్ కలుపు మందును విత్తిన వెంటనే పిచికారీ చేసి కలుపును నివారించవచ్చు.

అంతేకాకుండా ప్రధాన పొలంలో మొక్కలు నాటుకొనక ముందే ఆక్సిఫ్లోర్ ఫెన్ మందును 0.8-1 మి.లీ./లీ. నీటిలో కలిపి నేరుగా నేలమీద పిచికారీ చేసుకున్నట్లయితే దాదాపు నాటిన 30-40 రోజుల వరకు కలుపు రాకుండా నిరోధించవచ్చును. సమగ్ర కలుపు యాజమాన్యంలో భాగంగా నల్ల వీడ్ మ్యాట్ ను వాడకం ద్వారా సమర్థవంతంగా కలుపును నివారించి అధిక దిగుబడిని అధికపిండి శాతాన్ని పొందవచ్చును.

నీటి యాజమాన్యం : వర్షాభావ వరిస్థితులు నెలకొన్నప్పుడు ముఖ్యంగా అక్టోబరు నుండి డిశంబరు మాసాల్లో 3 నుండి 4 తేలికపాటి తడులు ఇవ్వగలిగితే, దుంప బాగా ఊరి దిగుబడులు గణనీయంగా పెరుగుతాయి. నీటి తడులు ఇవ్వలేని చోట 1శాతం యూరియా మరియు మ్యూరేట్ ఆఫ్ పొటాష్ ద్రావణాన్ని (100 గ్రా. చొప్పున 10 లీటర్ల నీటికి) లేదా 1శాతం పొటాషియం నైట్రేట్ ద్రావణాన్ని పైరు తడిచేలా నెలకు ఒకసారి

ఎకరానికి 200 లీటర్లు పిచికారీ చెయ్యాలి. డ్రిప్ ద్వారా 100% సిఫార్సు చేసిన నత్రజని, భాస్వరం, పొటాష్ ఎరువులను అందించడం ద్వారా అధిక దిగుబడిని సాధించవచ్చు.



డా.ఎమ్.జానకి, సెంటిస్ట్ & హెడ్, ఉద్యాన పరిశోధనా స్థానం, పెద్దాపురం

కీటకాల సహజ శత్రువులు - మానవాళికి ప్రకృతి వరాలు



ప్రకృతి మానవాళికి వివిధ రకాలైన వనరులను వరాల రూపంలో ప్రసాదించింది. అటువంటి వరాలలో ఒకటిగా మన కీటకాల సహజ శత్రువులను పేర్కొనవచ్చును. కాని నేడు అలాంటి జీవరాశులను మానవుడే గుర్తించలేక తమ స్వార్థం కొరకు వాటిని నష్టపరచడం వలన ప్రకృతి సమతుల్యాన్ని, జీవవైవిధ్యాన్ని నాశనం చేస్తున్నాడు. సాధారణంగా క్రిమి కీటకాల సహజ శత్రువులను, జీవనియంత్రణ ఏజెంట్లు అని కూడా పిలుస్తారు. వీటిలో వేటాడే జీవులు, పరాన్న జీవులు ముఖ్యమైనవి.

వేటాడే జీవులు (ప్రిడేటర్స్) : ప్రిడేటర్లు ప్రధానంగా స్వేచ్ఛా జీవన జాతులు. ఇవి తమ జీవితకాలంలో పెద్ద సంఖ్యలో ఎరలను నేరుగా తింటుంటాయి. ఇవి పూర్తిగా మాంసాహారులు. వివిధ



రకాలైన పంటలను ఆశించు చీడలను నేరుగా వేటాడి తిని వాటి ఉధృతి పెరగకుండా నియంత్రిస్తాయి. ఈ కోవకు చెందిన వురుగులలో ముఖ్యమైనవి అల్లిక రెక్కల వురుగులు, అక్షింతల వురుగులు, గ్రౌండ్ బీటిల్స్, హావర్మ్లైన్, సాలె వురుగులు, కందిరీగలు, తూనీగలు మొదలగునవి.

ఎ) అక్షింతల వురుగులు : ఎరువు మరియు పసుపు రంగుతో నల్లటి మచ్చలను కలిగి ఉండే వివిధ రకాల అక్షింతల వురుగుల యొక్క తల్లి మరియు పిల్ల వురుగులు రసం పీల్చే వురుగులైన పేనుబంక, తామర వురుగులు, పిండినల్లి, తెల్లదోమ వంటి వాటిని ఆహారంగా స్వీకరించి నాశనం చేయడం వలన వంటలకు వురుగుల బారినండి కాపాడతాయి.



బి) హావర్మ్లైన్ : వీటిని లార్వాలు అని కూడా పిలుస్తారు. ఈ వురుగులు పసుపు, నలుపు రంగులు కలిగినటువంటి చిన్న కందిరీగల వలె ఉంటాయి. వీటి యొక్క..... పేనుబంక వురుగుల కాలనీల్లో నివసిస్తూ వాటినుండి రసాన్ని పీల్చి వందల సంఖ్యలో వాటిని ఆహారంగా స్వీకరించడం వలన మొక్కలపై వీటి ఉధృతిని వాటి ద్వారా వచ్చే నష్టాన్ని అదుపులో ఉంచుతాయి. వీటి తల్లి వురుగులు చిన్న తేనెటీగలను పోలి ఉంటాయి. కాని కాటు వేయవు లేదా కుట్టవు. అంతేకాక ఈ వురుగులు మొక్కల యొక్క పరపరాగ సంపర్కంలో ముఖ్యపాత్ర

వహిస్తాయి.

సి) గ్రౌండ్ బీటిల్స్ : ఇవి ముదురు గోధుమ రంగు నుండి నలుపు రంగు కలిగిన పెద్ద పరిమాణంలో గల పేడడ వురుగులు. ఈ వురుగులు నేలపై తిరుగుతూ భూమిలోకి వెళ్ళి గొంగళి వురుగులు, నేలపై కవాతుగా పెద్ద సంఖ్యలో ఒక పొలం నుండి మరొక పొలానికి తరలి వెళ్ళు ఎర్ర గొంగళివురులు, బీహారీ గొంగళి వురులులు, జిప్పిమాతు లార్వాదశలు, పేనుబంక వురుగులు, నత్తలు మొదలైన పంట చీడలను పట్టి తిని నాశనం చేస్తాయి. అంతే కాక ఇవి కుళ్ళిన ఆకుల మధ్యలో దాగి ఉండి, వంటను ఆశించు రకరకాల చీడలను చంపి తింటాయి. ఈ విధంగా ఈ వురుగులు రైతు బాంధవులు.



డి) కందిరీగలు : ప్రకృతిలో సహజంగా జీవించు వివిధ రకాలైన కందిరీగలు పంటలపై ఆశించు కీటకాల యొక్క మృదువైన లార్వాదశలను వేటాడి వాటిని తమ గూటిలో ఉంచుకొని వాటియొక్క పిల్ల వురుగులకు ఆహారంగా అందిస్తుంటాయి. అలాగే తల్లి వురుగులు వివిధ రకాల లార్వాలను, ఈగలు, దోమలు వంటి వాటిని కూడా చేపట్టి ఆహారంగా స్వీకరిస్తాయి. తద్వారా పంట నాశించు చీడలను అదుపులో ఉంచుతాయి.

ఇ) సాలె వురుగులు :

వివిధ రకాల సాలె వురుగులు చాలా రకాలైన దోమ జాతులు, రెక్కల వురుగులు, లార్వా దశలు, పెంకు వురుగులు మొదలైన వంటల నాశించు చీడవురుగులను ఆహారంగా స్వీకరించడం వలన పరోక్షంగా రైతులకు సహాయపడతాయి. వీటిలో సాధారణంగా పరిగెత్తేవి మరియు దూకుడు జాతి సాలె వురుగులు ఎక్కువగా పంట తోటలలో విహారించడం మనం గమనించవచ్చు. తల్లి మరియు పిల్ల సాలె వురుగు దశలు కూడా వివిధ రకాల వురుగులు వేటాడి తినడం ద్వారా చీడల నియంత్రణలో ముఖ్యపాత్ర వహిస్తాయి.



ఎఫ్) తూనీగలు : తూనీగ

జాతులు ముఖ్యంగా తేమ వాతావరణాన్ని ఇష్టపడతాయి. కనుక మనము వీటిని నీటి



కుంటల దగ్గర మరియు వరి, చెరకు, వంటి పంటలు పండించే ప్రాంతాలలో ఎక్కువగా గమనించవచ్చు. ఈ ప్రదేశాల్లో నీటిలో నివసించే వివిధ రకాలైన వరి నాశించు కీటకాలు, దోమ జాతికి



చెందిన పురుగులను, తూనీగలు భక్షించి పర్యావరణ సమతుల్యతను పరిరక్షిస్తాయి.

జి) గొల్లభామలు : ఇవి సాధారణ ప్రిడేటర్లు. వీటి తల్లి మరియు పిల్ల పురుగులు వివిధ రకాల దోమజాతి పురుగులు, మిడతలను,

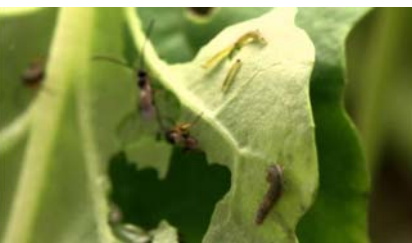
లార్వాలను, బల్లలను వేటాడి తినడం ద్వారా పంటచేలకు తద్వారా రైతుకు మేలు చేకూరుస్తాయి.

హెచ్) పరాన్న జీవులు (పారాసిటాయిట్స్) : ఈ పురుగులు స్వతహాగా ఇతర జీవులను చంపవు. కాని వాటి జీవిత చక్రానికి హానికర దశలో అవి మరియొక జీవిపై ఆశించి గడుపుతాయి.



ఈ క్రమంలో అవి ఆశించిన జీవులను నాశనం చేయడం జరుగుతుంది. సాధారణంగా ఈ జీవుల తల్లి పురుగులు స్వేచ్ఛా జీవులు. కాని వీటి పిల్ల దశలు పరాన్న జీవితం గడుపుతాయి. తల్లి

పురుగులు వాటి గ్రుడ్లను మరియొక పురుగు యొక్క గ్రుడ్లు, లార్వాలదశ లేక ప్యూపాదశలపై శరీరం లోపలికి జొప్పించి పెడతాయి. ఈ గ్రుడ్లు పొదిగిన తరువాత ఆ పురుగు లోపల శరీర భాగాలపై జీవిస్తూ క్రమంగా ఎదుగుతాయి. క్రమంగా ఆశించిన పురుగులను చంపి తిరిగి బయటకు వచ్చి ప్యూపాదశను లేదా ప్రోథ దశను చేరతాయి. ఈ పద్ధతిలో ఈ జీవులు పంట



చీడలను చంపడం ద్వారా రైతులకు దోహదపడతాయి. వీటిలో ముఖ్యంగా గ్రుడ్డు దశ పరాన్న భుక్తులు, లార్వాలదశ పరాన్న భుక్తులు, ప్యూపాదశ పరాన్న భుక్తులు మరియు రెక్కల పురుగు దశ పరాన్న

భుక్తులు అని వేర్వేరు కీటకాలు వేర్వేరు దశల్లో పంటను ఆశించి వాటి నష్ట ఉధృతిని తగ్గిస్తాయి.

ఈ విధంగా పై తెలుపబడిన కీటకాలే కాక వివిధ రకాల పక్షులు, కొంగలు, తొండల వంటి జీవజాతులు కూడా చాలారకాలైన చీడపురుగులను చంపి తినడం ద్వారా

రైతుబాంధవులుగా వ్యవహరిస్తాయి. కావున మనం ఈ ప్రకృతి రక్షకులను అంత రించిపోకుండా కాపాడుకోవడం ఎంతైనా అవసరం కావున రైతులు ప్రకృతిలో వీటి సంతతిని ఉధృతి పరచడానికి మరియు ప్రకృతి సమతుల్యత కాపాడుతూ సాగు చేయడానికి క్రింది చర్యలు చేపట్టాలి :



1) కనీసం 2 లేక 3 సంవత్సరాలకు ఒకసారి పంట మార్పిడి పాటించాలి.

2) సాధ్యమైనంత వరకు సేంద్రియ ఎరువులు, కషాయాలు, వాడి సేంద్రియ సాగును చేపట్టాలి.

3) రసాయన ఎరువుల, క్రిమి సంహారకాల వాడకాన్ని పరిమితం చేయాలి. అత్యవసర పరిస్థితులలో మాత్రమే పురుగు మందులను పిచికారి చేయాలి.



4) ఒక పొలంలో ఒకే పంటను కాక మిశ్రమ పంటలు సాగు విధానాన్ని అమలుపరచాలి.

5) కంచె పంటలను, ఎర పంటలను, రక్షిత పంటలను ప్రధాన పంటలతో పాటు పొలంలో సాగు చేయి పద్ధతిని అనుసరించాలి.



6) పొలంలో అక్కడక్కడ పక్షులు వాలడానికి వీలుగా పంగల కర్రలను ఏర్పరచిన పక్షులు వాటిపై వాలి చేలలోని లార్వాలదశ పురుగులను ఏరి తిని నాశనం చేస్తాయి.

7) పురుగు మందులను వాడవలసిన పరిస్థితి వచ్చినప్పుడు కేవలం పర్యావరణహిత రసాయనాలు, తేనెటీగల మరియు ఇతర మేలు చేసే పురుగులకు హాని చేయనటువంటి మందులనే ఎంపిక చేసుకోవాలి.



8) పొలంలో అక్కడక్కడ పుష్పించే జాతి మొక్కలను చిన్న చిన్న కమతాల్లో నాటుకొన్నట్లయితే ఆ పూల మకరందం మరియు పుప్పొడి చాలా రకాలైన సహజ శత్రువుల సంతతికి తోడ్పడి, తద్వారా చీడల ఉధృతిని తగ్గిస్తాయి. అంతేకాక ఇవి తేనెటీగల సంచారం కూడా పెంచడం ద్వారా మొక్కలో పరపరాగ సంపర్కం పెంచి చివరగా పంట దిగుబడిని పెంచుతాయి.

డా. జి. శారద, సహ ఆచార్యులు, ఉద్యాన కళాశాల, అనంతరాజుపేట



సమీకృత రైతు సమాచార కేంద్రం టోల్ ఫ్రీ నంబరు 155251 కు రైతుల ప్రశ్నలు - సమాధానాలు

వ్యవసాయ పంటలు

1. సుగుణ రెడ్డి, ఆర్. జంబులదిన్నే గ్రా., ఉయ్యాలవాడ మం., కర్నూలు జిల్లా, ఫోన్ : 9704559708.

ప్ర. సోయా చిక్కుడు వేసి 20 రోజులు అవుతుంది. ఆకులు ముడత ఉంది. నివారణ తెలుపగలరు?

జ. సోయా చిక్కుడులో ఆకు ముడత నివారణకు క్లోరిఫైరిఫాస్ 2.5 మి.లీ లేదా క్విన్లూఫాస్ 2 మి.లీ.ను లీటరు నీటికి చొప్పున కలిపి పిచికారి చేసుకోవాలి.

2. సంజీవరావు, చౌటపాయపాలెం గ్రా., రాజుపాలెం మం., గుంటూరు జిల్లా, ఫోన్ : 6300427355.

ప్ర. కంది (యల్.ఆర్.జి-52) అనే రకంను ఏ సమయంలో విత్తుకోవాలో తెలియజేయండి?

జ. కంది యల్.ఆర్.జి-52 అనే రకంను జూన్-ఆగస్టు నెలలలో విత్తుకోవచ్చు.

3. వంశీ, కొత్తపల్లి గ్రా., కంబూరు మం., అనంతపురం జిల్లా, ఫోన్ : 9346175541.

ప్ర. మొక్క జొన్నలో కాండం తొలుచు పురుగులు ఆశించినవి. నివారణ తెలుపగలరు?

జ. మొక్క జొన్నలో కాండం తొలుచు పురుగు నివారణకు ఎకరానికి మోనోక్రోటోఫాస్ 320 మి.లీ.ను పిచికారి చేసుకోవాలి లేదా కార్బోఫ్యూరాన్ 3జి గుళికలు 3 కేజీలు చొప్పున మొవ్వులో వేసుకోవాలి.

4. వీరన్న రామిరెడ్డి, యం.హనుమాపురం గ్రా., డి.హీరేహాళ్ మం., అనంతపురం జిల్లా, ఫోన్ : 8978207680.

ప్ర. ఆముదంలో ఎర్ర గొంగళి పురుగులు ఆశించినవి. నివారణ తెలుపగలరు?

జ. ఆముదంలో ఎర్ర గొంగళి పురుగుల నివారణకు మోనోక్రోటోఫాస్ 1.6 మి.లీ. లేదా డైమిథోయేట్ 2 మి.లీ.ను లీటరు

నీటికి చొప్పున కలిపి పిచికారి చేసుకోవాలి.

5. సిద్ధన్నాసురేష్, మదరాబాద్ గ్రా., అనుసముద్రంపేట మం., నెల్లూరు జిల్లా, ఫోన్ : 9840192637.

ప్ర. నువ్వులులో ఆకు తినే పురుగులు ఆశించినవి. నివారణ తెలుపగలరు?

జ. నువ్వులులో ఆకు తినే పురుగుల నివారణకు క్లోరిఫైరిఫాస్ 2.5 మి.లీ. లేదా మోనోక్రోటోఫాస్ 1.6 మి.లీ. లేదా ఎసిఫెట్ 1 గ్రా.ను లీటరు నీటికి చొప్పున కలిపి పిచికారి చేయాలి.

6. శ్రీనివాసులు, యెల్లయ్యపాలెం గ్రా., కొడవలూరు మం., నెల్లూరు జిల్లా, ఫోన్ : 8500771760.

ప్ర. వరిలో ఆకులపై పాముపొడ మచ్చలుగా ఏర్పడి, మొక్కలు ఎండిపోతున్నాయి. నివారణ తెలపండి ?

జ. వరిలో పాముపొడ తెగులు నివారణకు ప్రొఫికోసజోల్ 1 మి.లీ.ను లీటరు నీటికి చొప్పున కలిపి పిచికారి చేసుకోవాలి.

7. నారాయణస్వామి, న్యామద్దల గ్రా., చెన్నైకొత్తపల్లి మం., అనంతపురం జిల్లా, ఫోన్ : 8919234050.

ప్ర. వేరుశనగ పంటలో అక్కడక్కడ మొక్కలు వాడిపోయి చనిపోతున్నాయి. నివారణ తెలపగలరు?

జ. వేరుశనగలో వేరు కుళ్ళు నివారణకు కాపర్ ఆక్సిక్లోరైడ్ 3 గ్రా.ను లీటరు నీటికి చొప్పున కలిపి మొక్కల చుట్టూ ఉన్న భూమి బాగా తడిచేటట్టు పిచికారి చేసుకోవాలి. ఇలా తెగులు ఆశించిన మొక్కల చుట్టూ ఉన్న మొక్కలకు కూడా చేయాలి.

8. పూర్ణచంద్ర, బాపులపాడు గ్రా. & మం., కృష్ణా జిల్లా, ఫోన్ : 9491732052

ప్ర. 18 రోజుల ప్రత్తి పంటలో గడ్డిజాతి మరియు వెడల్పాకు కలుపు ఉంది. నివారణ తెలపగలరు ?

జ. ప్రత్తి పంటలో కలుపు నివారణకు అంతర కృషి చేసుకోవాలి. కాని పక్షంలో వారం తరువాత గడ్డిజాతి మరియు వెడల్పాకు

“చీడపీడలపై మీ సందేహాలను 8331056152 కు వాట్సాప్ ఫోటో పంపండి. వాటిని నివృత్తి చేసుకోండి.”

కలుపు నివారణకు క్విజల్ ఫామ్ ఇథైల్ 400 మి.లీ. మరియు పైరిథియోబ్యాక్ సోడియం 250 మి.లీ.ను 200 లీటర్ల నీటికి కలుపుకొని ఎకరానికి పిచికారి చేసుకోవాలి.

9. శ్రీనివాసరావు, నందనవనం గ్రా., కలికివాయి మం., ప్రకాశం జిల్లా, ఫోన్ : 9502921229, 9491868236.

ప్ర. కంది పంట వేసి 20 రోజులు అయ్యింది. గడ్డి జాతి మరియు వెడల్పాకు కలుపు ఉంది. నివారణ తెలపండి?

జ. కంది విత్తిన 20-25 రోజుల మధ్య గడ్డి జాతి మరియు వెడల్పాకు కలుపు నివారణకు ఎకరానికి సరిపడ నీటిలో టోప్రోమిజిన్ 30 మి.లీ. లేదా టెంబోట్రియాన్ 115 మి.లీ.ను కలిపి పిచికారి చేసుకోవాలి.

10. దిలీప్, చౌడివాడ గ్రా., కె.కోటపాడు మం., విశాఖపట్నం జిల్లా, ఫోన్ : 7396395740.

ప్ర. చెఱకు పంట వేసి 4 నెలలు అయ్యింది. ఒక ఆకుపై నుండి క్రిందకు పసుపు రంగులోకి మారుతోంది. నివారణ చెప్పగలరు?

జ. ఇది చెఱకులో పేనుబంక ద్వారా వ్యాప్తి చెందే పసుపు ఆకు తెగులు. నివారణకు తెగులు సోకిన మొక్కలను పీకి కాల్చివేయాలి. తరువాత డైమిథోయేట్ 2 మి.లీ.ను లీటరు నీటికి చొప్పున కలుపుకొని పిచికారి చేసుకోవాలి.

ఉద్యాన శాఖ

1. పోతుల కృష్ణ, జి.వేమవరం గ్రా., ఐ.పోలవరం మం., తూర్పు గోదావరి జిల్లా, ఫోన్ : 9912872393.

ప్ర. అంజూర పంట వేయాలనుకుంటున్నాను. ఏ సమయంలో విత్తుకోవాలి, మేలైన రకాలు తెలుపగలరు?

జ. అంజూర పంటను జులై-ఆగష్టు నెలలలో విత్తుకోవచ్చు. సెలస్టీ, బెనోవా రెడ్, మార్పిలిన రకాలను వేసుకోవచ్చును.

2. రాజు, కర్నూలు గ్రా., కర్నూలు మం., కర్నూలు జిల్లా, ఫోన్ : 7396447921.

ప్ర. డ్రాగన్ పండు పంటలో మొక్కలు ఎండి చనిపోతున్నాయి. నివారణ తెలపండి?

జ. డ్రాగన్ పండు పంటలో వేరు కుళ్ళు నివారణకు కాపర్ ఆక్సీక్లోరైడ్ 3 గ్రా.ను లీటరు నీటికి చొప్పున కలిపి మొక్క మొదట్లో పోయాలి.

3. పి.వి.బాబు, కైరుకుపల్లి గ్రా. కైరుకుపల్లి మం., గుంటూరు

జిల్లా, ఫోన్ : 7396963623.

ప్ర. మునగ కాయ పంట వేయాలి అనుకుంటున్నాను ఏ సమయంలో విత్తుకోవాలి, మేలైన రకాలు తెలపగలరు?

జ. మునగ పంటను జూన్ రెండవ వారం నుండి ఆగష్టు చివరి వరకు నాటుకోవచ్చును. పి.కె.యం-1, జాఫ్నా వంటి అధిక దిగుబడి నిచ్చే రకాలను వేసుకోవచ్చు.

4. ఎ.అంజిరెడ్డి, కుంకులగుంట గ్రా., నెకరేకల్ మం., గుంటూరు జిల్లా, ఫోన్ : 9885597538 .

ప్ర. నేరేడులో పూత, పిందెలు రాలుతున్నాయి. నివారణకు ఏమి పిచికారి చేయాలో చెప్పండి?

జ. నేరేడులో పూత, పిందెలు రాలుట నివారణకు బోరాన్ 1.5 గ్రా. 13-0-45 10 గ్రా. ను లీటరు నీటికి చొప్పున కలిపి పిచికారి చేసుకోవాలి.

5. కృష్ణప్ప, బోయచిన్నగన్నపల్లె గ్రా. వెంకటగిరి కోట మం., చిత్తూరు జిల్లా, ఫోన్ : 9912380071.

ప్ర. క్యాబేజీ పంటలో ఆకుల ఈనెలు నల్లగా మారుతున్నాయి. నివారణ తెలుపగలరు?

జ. క్యాబేజీ పంటలో నల్ల కుళ్ళు తెగులు నివారణకు స్రైప్టోసైక్లిన్ 50 మి.గ్రా.ను లీటరు నీటికి చొప్పున కలిపి నారు నాటినప్పుడు మరియు గడ్డ తయారవుతున్నప్పుడు పిచికారి చేసుకోవాలి. లీటరు నీటికి 3 గ్రా. చొప్పున కాపర్ ఆక్సీక్లోరైడ్ ను కలిపి మొక్కల మొదళ్ళ చుట్టూ పోసుకోవాలి.

6. తేజ, కె.గుడివాడ గ్రా., తెనాలి మం., గుంటూరు జిల్లా, ఫోన్ : 9493924140.

ప్ర. బ్రకోలి పంటలో గడ్డి జాతి కలుపు మొక్కల నివారణకు ఏమి పిచికారి చేయాలో చెప్పగలరు?

జ. బ్రకోలి పంటలో గడ్డి జాతి కలుపు మొక్కల నివారణకు ప్రోపక్విజఫోప్ 250 మి.లీ.ను 200 లీటర్ల నీటికి చొప్పున కలిపి ఎకరానికి పిచికారి చేసుకోవాలి.

7. విశ్వనాథ్, ఈదులముష్టూరు గ్రా., బత్తలపల్లి మం., అనంతపురం జిల్లా, ఫోన్ : 6303508140.

ప్ర. దానిమ్మలో ఆకులపై మచ్చలుగా ఏర్పడుతున్నాయి. నివారణ తెలుపగలరు?

జ. దానిమ్మలో సెర్కోస్పోర ఆకు మచ్చ తెగులు నివారణకు కార్బండిజిమ్, మాంకోజెబ్ 1.5 గ్రా.ను లీటరు నీటికి చొప్పున కలిపి పిచికారి చేసుకోవాలి.

“సాగులో సందేహమా? 155251 కు ఫోన్ చేయండి. ఒక్కఫోన్ కాలేతో అన్నదాతల సందేహాల నివృత్తి”

సమీకృత రైతు సమాచార కేంద్ర వాట్సాప్ నెంబర్లకు వచ్చిన రైతుల సందేహాలు - సమాధానాలు



83310 56028
83310 56149
83310 56150
83310 56152
83310 56153
83310 56154

1. బెస్త మోహనకృష్ణ, కనపకుంట గ్రా., డోన్ మం., నంద్యాల, కర్నూలు జిల్లా, ఫోన్ : 9676188009

ప్ర. వంగలో ఆకులు పసుపు రంగులో ఉన్నాయి. నివారణ తెలపండి?

జ. వంగలో మొజాయిక్ వైరస్ తెగులు వ్యాప్తి నివారణకు డైమిథోయేట్ 2 మి.లీ. లేదా ఫిప్రోనిల్ 2 మి.లీ. లేదా ఎసిఫేట్ 1.5 గ్రా. లేదా ఇమిడాక్లోప్రిడ్ 0.3 మి.లీ.ను లీటరు నీటికి చొప్పున కలిపి వారం రోజుల వ్యవధితో 2-3 సార్లు పిచికారి చేసుకోవాలి. నీలం మరియు పసుపు రంగు జిగురు అట్టలు ఎకరానికి 20 చొప్పున అమర్చుకోవాలి.



2. కె. రాజేష్ యాదవ్, ధర్మవరం గ్రా., డోన్ మం., కర్నూలు జిల్లా, ఫోన్ : 9948828548

ప్ర. దానిమ్మ పంటలో కాయలకు పగుళ్లు వస్తున్నాయి. నివారణ తెలపండి?

జ. దానిమ్మ కాయల పగుళ్లు బోరోన్ లోపం వల్ల వస్తుంది. బోరోన్ లోపం సవరణకు బోరాక్స్ 2 గ్రా.ను ఒక లీటరు నీటికి చొప్పున కలిపి వారం రోజుల వ్యవధితో 2-3 సార్లు చేసుకోవాలి.

3. ప్రేమ్ కుమార్, తలమంచి గ్రా., కొడవలూరు మం., ఎస్.పి.ఎస్.ఆర్. నెల్లూరు జిల్లా, ఫోన్ : 9704888570

ప్ర. మల్లెలో ఆకు తినే పురుగులకు నివారణ తెలపండి?

జ. మల్లెలో ఆకు తినే పురుగు నివారణకు క్లారిఫైరిఫాస్ 2.5 మి.లీ. లేదా మోనోక్రోటోఫాస్ 1.6 మి.లీ. లేదా డైమిథోయేట్ 2 మి.లీ. లేదా ఇమిడాక్లోప్రిడ్ 0.3 మి.లీ.ను లీటరు నీటికి చొప్పున కలిపి పురుగు ఉద్యతి తగ్గే వరకు పిచికారి చేసుకోవాలి.



4. బయ్యారి, జి.సింగవరం, కర్నూలు, కర్నూలు, ఫోన్ : 9703702218

ప్ర. బెండలో ఆకుల అడుగు బాగాన పేనుబంక ఆశించినవి నివారణ తెలపండి?

జ. బెండలో పేనుబంక నివారణకు ఇమిడాక్లోరోప్రీడ్ 0.4 లేదా ఎసిటామిప్రిడ్ 0.2 గ్రా. లేదా థయోమిథాక్సామ్ 0.2 గ్రా. ను లీటరు నీటితో కలిపి వారం రోజుల వ్యవధితో 2 సార్లు పిచికారి చేసుకోవాలి.

5. ఇసుకుపల్లి రమణ, భావాపురం గ్రా., కొత్తపల్లి మం., నంద్యాల, కర్నూలు జిల్లా, ఫోన్ : 8106776668

ప్ర. ప్రత్తిలో ఆకుల అడుగు బాగాన ఎర్ర నల్లీ ఆశించినవి. నివారణ తెలపండి?

జ. ప్రత్తిలో ఎర్ర నల్ల నివారణకు నీటిలో కరిగే గంధకం 3 గ్రా. లేదా లేదా డైకోఫాల్ 5 మి.లీ. మరియు జిగురు పదార్థం 0.5 మి.లీ.ను లీటరు నీటికి చొప్పున కలుపుకొని వారం రోజుల వ్యవధితో 2 సార్లు పిచికారి చేసుకోవాలి.



“చీడపీడలపై మీ సందేహాలను 8331056153 కు వాట్సాప్ ఫోటో పంపండి. వాటిని నివృత్తి చేసుకోండి.”

6. జి.రమణ, కోనాపురం గ్రా., అవుకు మం., నంద్యాల జిల్లా, ఫోన్ : 9110329150

ప్ర. మొక్కజొన్నలో ఆకులు తెల్లగా మారి ఎండిపోతున్నాయి. నివారణ తెలపండి?

జ. మొక్కజొన్నలో ఇసుప ధాతు లోపం సవరణకు అన్నబేధి 5 గ్రా. మరియు సిట్రిక్ ఆమ్లం (నిమ్మ ఉప్పు) 1 గ్రా.ను లీటరు నీటికి చొప్పున కలిపి పిచికారి చేసుకోవాలి.



7. సాయి నారాయణ, కొత్తపల్లి గ్రా., రామాపురం మం., అన్నమయ్య జిల్లా, ఫోన్ : 9908280923

ప్ర. చిక్కుడులో మొక్క మొదళ్ళ దగ్గర కుళ్లిపోతున్నాయి. నివారణ తెలపండి?

జ. చిక్కుడులో వేరుకుళ్ళు తెగులు నివారణకు కాపర్ ఆక్సిక్లోరైడ్ 3 గ్రా. లేదా రిడోమిల్ 1.5 గ్రా.ను లీటరు నీటికి చొప్పున కలిపి మొక్కల మొదళ్ళు బాగా తడిచే విధంగా పోయాలి. ఇలా వారం రోజుల్లో మందులను మార్చి 2 సార్లు చేయాలి.

8. కె జగదీష్, కృష్ణంపల్లి గ్రా., దువ్వూరు మం., కడప జిల్లా, ఫోన్ : 9346873103

ప్ర. ఉల్లి 30 రోజుల పంట, ఉల్లిగడ్డల దిగుబడి, నాణ్యత పెరగడానికి ఏమి చేయాలి?

జ. ఉల్లి గడ్డలు బాగా ఊరడానికి యూరియా 25-30 కేజీలు మరియు పోటాష్ 25 కేజీలు ఒక ఎకరానికి వేసుకోవాలి. సల్ఫర్ 10-15 కిలోలు ఒక ఎకరానికి వేసుకుంటే నాణ్యత మరియు ఘాడత పెరుగుతుంది.



9. తమ్మిరెడ్డి, పల్లిపేర గ్రా., రామాపురం మం., కడప జిల్లా, ఫోన్ : 9676649796

ప్ర. నిమ్మలో నల్లి ఆశించినది నివారణ తెలపండి?

జ. నిమ్మలో నల్లి నివారణకు డైకోఫాల్ 5 మి.లి లేదా నీటిలో కరిగే గంధకం 3 గ్రా. లేదా ప్రావర్ గైట్ 1 మి.లి.ను లీటరు నీటికి చొప్పున కలిపి పిచికారి చేసుకోవాలి.

10. జయశంకర్, పేదవేగి గ్రా., పేదవేగి మం., పశ్చిమ గోదావరి జిల్లా, జిల్లా : 9550441764

ప్ర. బొప్పాయి పంటలో కాయలపై పిండి పురుగు ఉంది. నివారణ చెప్పగలరు?

జ. బొప్పాయిలో పిండినల్లి నివారణకు ముందు రోజు 10 లీటర్లకు 5 షాంపు ప్యాకెట్లు కలిపి పిచికారి చెయ్యాలి. మరుసటి రోజు డైమిథోయేట్ 2 మీ.లీ. జిగురు పదార్థం 0.5 మీ.లీ.ను లీటరు నీటికి కలిపి పిచికారి చెయ్యాలి.



“సాగులో సందేహమా? 155251 కు ఫోన్ చేయండి. ఒక్కఫోన్ కాలితో అన్నదాతల సందేహాల నివృత్తి”

సమీకృత రైతు సమాచార కేంద్రానికి రైతులు తరచూ అడిగే ప్రశ్నలు

1. సత్యనారాయణ, చీరాల గ్రా., మక్కువ మం., విజయనగరం జిల్లా, ఫోన్ : 6302961574.

ప్ర. వరిలో ఆకులు ఎండిపోయి తగులబడినట్లు కనిపిస్తున్నాయి. నివారణ తెలపండి?

జ. వరిలో అగ్గి తెగులు నివారణకు ట్రై సైక్లోజోల్ 0.6 గ్రా.ను లీటరు నీటికి చొప్పున కలిపి వారం రోజుల వ్యవధిలో 2 సార్లు పిచికారి చేసుకోవాలి.

2. ప్రసాద్, ముదునూరు గ్రా, ఉయ్యూరు మం., కృష్ణా జిల్లా, ఫోన్ : 9381305968.

ప్ర. వరి నారుమడి లో జింక్ లోపం ఉంది. నివారణ తెలపండి.

జ. వరి నారుమడిలో జింక్ లోపం నివారణకు జింక్ సల్ఫేట్ 2 గ్రా.ను ఒక లీటరు నీటిలో కలిపి నారుమడి అంతా పూర్తిగా తడిసేటట్లుగా పిచికారి చేయవలెను.

3. రామశేఖర్ రెడ్డి, పుట్లూరు గ్రా., పుట్లూరు మం., అనంతపురం జిల్లా, ఫోన్ : 9704331679.

ప్ర. ప్రత్తి పంటలో గులాబీ రంగు పురుగులు కనిపిస్తున్నాయి. నివారణ చెప్పగలరు?

జ. ప్రత్తి పంటలో గులాబీ రంగు పురుగు నివారణకు క్విినాల్ఫాస్ 2 మి.లీ. లేదా క్లోరిఫైరిఫాస్ 2.5 మి.లీ. లేదా థయోడికార్బ్ 1.5 గ్రా. లేదా సైపర్ మెత్రిన్ 1 మి.లీ.ను లీటరు నీటికి చొప్పున కలుపుకొని పిచికారి చేయవలెను.

4. బుల్లబ్బాయ్, తుని గ్రా., తుని మం., తూర్పుగోదావరి జిల్లా, ఫోన్ : 7731061215.

ప్ర. వంగలో కాయ మరియు కాండం తొలుచు పురుగు ఆశించినవి. నివారణ తెలుపగలరు?

జ. వంగలో కాయ మరియు కాండం తొలుచు పురుగు నివారణకు ప్రోఫినోఫాస్ 2 మి.లీ లేదా సైపర్ మెత్రిన్ 1 మి.లీ.ను లీటరు నీటికి చొప్పున కలిపి పిచికారి చేయవలెను.

5. గొల్ల శ్రీనివాస్, నరసాపురం గ్రా., వెల్దుర్తి మం., కర్నూలు జిల్లా, ఫోన్ : 9640037442.

ప్ర. ఆముదం పంటలో నామాల పురుగులు ఉన్నాయి. నివారణ తెలుపగలరు?

జ. ఆముదంలో నామాల పురుగు నివారణకు నోవల్యూరాన్ 1 మి.లీ.ను లేదా ప్రోఫినోఫాస్ 2 మి.లీ లేదా ఎసిఫేట్ 1.5 గ్రా.ను లీటరు నీటికి చొప్పున కలిపి పిచికారి చేయవలెను.

6. రాముడు, బీమినిపాడు గ్రా., కోవెలకుంట్ల మం., కర్నూలు జిల్లా, ఫోన్ : 6305085155.

ప్ర. మిరపలో ఆకులు పైకి ముడుచుకొని ఉన్నాయి. నివారణ తెలపండి?

జ. మిరపలో తామర పురుగుల నివారణకు ఫిప్రోనిల్ 2 మి.లీ. లేదా డైఫెన్ట్యూరాన్ 1.25 గ్రా.ను లీటరు నీటికి చొప్పున కలిపి 7 రోజుల వ్యవధిలో 2 సార్లు పిచికారి చేయాలి.

7. శేఖర్ యాదవ్, కంధనాతి గ్రా., యెమ్మిగనూరు మం., కర్నూలు, ఫోన్ : 9100793086.

ప్ర. వేరుశనగ వేసి 30 రోజులు అయినది, పూత వస్తున్నది. కాయలు ఎక్కువ రావాలంటే ఏమి చేయాలి?

జ. వేరుశనగ పంటలో ఎకరానికి 20 కేజీల చొప్పున జిప్సంను గరిష్ట పూత దశలో (విత్తిన 35-40 రోజులకు) వేసుకోవాలి. రెండవ సారి కలుపు తీసే ముందు జిప్సంను వేసి త్రవ్వితే కాయలు అభివృద్ధి చెంది, నూనె శాతం పెరిగే అవకాశం ఉంది.

8. ఎన్. శ్రీరంగనాథమ్, మామిడికుదురు గ్రా., మామిడికుదురు మం., తూర్పు గోదావరి జిల్లా, ఫోన్ : 7382162099

ప్ర. జామ పంటలో కాయలు, పండ్లు కుళ్లిపోతున్నాయి. నివారణకు ఏ చర్యలు చేపట్టాలో చెప్పండి?

జ. జామ పంటలో పండు ఈగ నివారణకు మిథైల్ యూజినాల్ 2 మి.లీ., మలాథియాన్, 2 మి.లీ.ను లీటరు నీటికి చొప్పున కలిపిన ద్రావణంలో చిన్న చిన్న ప్లేవ్ డిస్ ముక్కలను నానబెట్టి ఎరలుగా అమర్చాలి. తెగులు సోకిన కాయలు, కొమ్మలు కత్తిరించి నాశనం చేసిన తరువాత మలాథియాన్ 2 మి.లీ.ను లీటరు నీటికి చొప్పున కలిపి పిచికారి చేసుకోవాలి.

9. పి. నాగరాజు, నరసాపురం గ్రా., వెల్దుర్తి మం., కర్నూలు జిల్లా, ఫోన్ : 9493903840.

ప్ర. ప్రత్తి పంటలో రసం పీల్చే పురుగులు ఎక్కువగా ఉన్నాయి. నివారణ చెప్పండి?

జ. ప్రత్తి పంటలో రసం పీల్చే పురుగుల నివారణకు థయో మిథాక్సామ్ 0.2 గ్రా. లేదా ఇమిడాక్లోప్రిడ్ 0.4 మి.లీ లేదా ఎసిఫేట్ 1.5 గ్రా. లేదా మోనోక్రోటోఫాస్ 1.6 మి.లీ.ను లీటరు నీటికి చొప్పున కలిపి వారం రోజుల వ్యవధిలో 2 సార్లు పిచికారి చేసుకోవాలి. పసుపు మరియు నీలి రంగు జిగురు అట్టలు 40 చొప్పున ఎకరాకు పెట్టుకోవాలి.

10. రామాసుబ్బారెడ్డి, మనేరంపల్లి గ్రా., దువ్వూరు మం., చై.యస్.ఆర్ కడప జిల్లా, ఫోన్ : 6304841986.

ప్ర. మినుము పంటలో ఆకులపై రంధ్రాలు ఉన్నాయి. నివారణ చెప్పండి?

జ. మినుములో ఆకు తినే పురుగు నివారణకు థయోడికార్బ్ 1.5 గ్రా. లేదా నోవల్యూరాన్ 1 మి.లీ.ను లీటరు నీటికి చొప్పున కలిపి పిచికారి చేసుకోవాలి.

“చీడపీడలపై మీ సందేహాలను 8331056154 కు వాట్సాప్ ఫోటో పంపండి. వాటిని నివృత్తి చేసుకోండి.”

TOLL FREE
NUMBER
155251

రైతు భరోసా కేంద్రము
వ్యవసాయ మెరియ అనుబంధ శాఖల
సమీకృత రైతు సమాచార కేంద్రము
గర్భవరం



Andhra Pradesh
Government



రైతుల స్పందన

సమీకృత రైతు సమాచార కేంద్రం వారి సలహా మేరకు ప్రత్తిలో పేనుబంక నివారణకు ఎసిటమాప్రిడ్ 0.3 గ్రా.ను ఒక లీటరు నీటికి చొప్పున కలుపుకొని పిచికారి చేశాను. పురుగు ఉధృతి చాలా వరకు తగ్గింది. సమాచార కేంద్రం వారికి ధన్యవాదాలు.

జి. రాఘవేంద్ర
రుద్రవరం గ్రా.,
పాములపాడు మం.,
కర్నూలు జిల్లా, ఫోన్ :
8179193599.

పచ్చప్రకాష్
రామాపురం గ్రా.
కంబదూరు మం.
అనంతపురం జిల్లా
ఫోన్ : 8074339291

వేరుశనగలో మొదలు కుక్క తగులు నివారణకు సమీకృత రైతు సమాచార కేంద్రం వారి సలహా మేరకు కార్బెండిజిమ్ 1 గ్రా.ను లీటరు నీటికి చొప్పున కలిపి వారం రోజుల వ్యవధిలో రెండ సార్లు పిచికారి చేసాను. పిచికారి చేసిన తరువాత కొత్త మొక్కలకు తెగులు సోకలేదు. పంట బాగుంది. ఐ.సి.సి. వారికి మా కృతజ్ఞతలు.

సమీకృత రైతు సమాచార కేంద్రం వారి సలహా మేరకు వరిలో బాక్టీరియా ఎండు తెగులు నివారణకు మ్యూరేట్ ఆఫ్ పొటాష్ ఏ 20 కేజీలు ఎకరానికి చొప్పున చల్లుకున్నాను. పంట బాగుంది. సమాచార కేంద్రం వారికి అభినందనలు.

ఎ.హిమ బిందు
పీలేరు గ్రా. & మం.,
చిత్తూరు జిల్లా, ఫోన్ :
9492842672

జె. శ్రీనివాసులు
సిద్దవరం గ్రా. రాపూర్
మం. ఎస్.పి.ఎస్.ఆర్.
నెల్లూరు జిల్లా, ఫోన్ :
7093820920

మినుములో పేనుబంక నివారణకు సమీకృత రైతు సమాచార కేంద్రం వారి సలహా మేరకు ఎసిటమాప్రిడ్ 0.2 గ్రా.ను లీటరు నీటికి కలుపుకొని పిచికారి చేశాను. పురుగు ఉధృతి తగ్గింది. మంచి సూచననలిచ్చిన ఐ.సి.సి. వారికి మా ధన్యవాదములు.

సమీకృత రైతు సమాచార కేంద్రం వారి సలహా మేరకు వేరుశనగలో తిక్కా ఆకు మచ్చ తెగులు నివారణకు హెక్సాకొనజోల్ 2 గ్రా.ను లీటరు నీటికి చొప్పున కలిపి పిచికారి చేసాను. తెగులు ఇతర మొక్కలకు సోకలేదు. పంట బాగుంది. సమాచార కేంద్రం వారికి ధన్యవాదాలు.

పచ్చ ప్రకాష్
రామాపురం
కంబదూరు
అనంతపురం ఫోన్ :
8074339291

తులసి రెడ్డి
పాపసముద్రం గ్రా.
గుడిపాల మం.
చిత్తూరు జిల్లా, ఫోన్ :
9440830102

చెఱకులో కాటుక తెగులు నివారణకు సమీకృత రైతు సమాచార కేంద్రం వారి సలహా మేరకు ప్రోపికోనజోల్ 1 మి.లీ.ను లీటరు నీటికి చొప్పున కలిపి పిచికారి చేసాను. తెగులు ఇతర మొక్కలకు సోకలేదు. పంట బాగుంది. సమాచార కేంద్రం వారికి కృతజ్ఞతలు.

“సాగులో సందేహమా? 155251 కు ఫోన్ చేయండి. ఒక్క ఫోన్ కాల్తో అన్నదాతల సందేహాల నివృత్తి”

ఉత్తమ సేవలందిస్తున్న ఆర్.బి.కె. సిబ్బంది



దివ్య ముంజేటి
వాండ్రాయి, సారవతోట మం.,
శ్రీకాకుళం జిల్లా



పేక్ పర్వేష్
కోడూరు, గరివిడి మం.,
విజయనగరం జిల్లా



కె. భువన ప్రత్యూష
అన్నవరం, భీమునిపట్నం మం.,
విశాఖపట్టణం జిల్లా



ఇ.ఎన్.హెచ్. నారాయణ
కొత్తపల్లి-1, గోకవరం మం.,
తూ.గో. జిల్లా



పాలూరి అలేఖ్య
తాడేపల్లి-2, తాడేపల్లిగూడెం
మం., పద్మిమ గోదావరి జిల్లా



బి. శాంతకుమారి
పసుమర్రు, చిలకలూరిపేట మం.,
పల్నాడు జిల్లా



ఇ. శ్రీ శశిరేఖ
వేలేచర్ల-2, మేడికొండూరు
మం., గుంటూరు జిల్లా



సిహెచ్. శారద
కలికియాయి, శింగరాయకొండ
ప్రకాశం జిల్లా



ఆర్. హరిణి
బోగోల్-1, బోగోల్ మం.,
నెల్లూరు జిల్లా



టి. ఈశ్వర్ రెడ్డి
పెరుమాళ్ళపల్లి, వెదురుకుప్పం
మం., చిత్తూరు జిల్లా



విమలత పి.
దువ్వూరు, దువ్వూరు మం.,
వైఎస్.ఆర్. జిల్లా



బాణావత్ రోజా
కాలువపల్లి, బెకుగుప్ప మం.,
అనంతపురం జిల్లా



ఇ. మనోజ్ ప్రభాకర్
గూల్కం-1, హాలపాల్వ మం.,
కర్నూలు జిల్లా



యు. అనూప
అగ్రహారం-1, బుక్కపట్నం మం.,
శ్రీ సత్యసాయి జిల్లా



బి. మణికంఠ
వ్యాపర్రు, అమ్మతలూరు మం.,
బాపట్ల జిల్లా



కె. త్రినాథ్
యండపల్లి, కోటపురుట్ల మం.,
అనకాపల్లి జిల్లా



కె. మాధవరావు
కూజుభంగి, ముంచింగిపుట్ల మం.,
అల్లూరి సీతారామరాజు జిల్లా



మాటి దివ్య
ఎల్వీవేట, గుమ్మలక్ష్మీపురం మం.,
పార్వతీపురం మన్యం జిల్లా



ఎ. పవన్ కుమార్
ముచినపల్లి, రెడ్డిగూడెం మం.,
ఎన్.టి.ఆర్. జిల్లా



అక్షిరా బాలాజీ
రుద్రవరం, మచిలీపట్నం మం.,
కృష్ణా జిల్లా



బి.ఎస్. చంద్రశేఖర్
చింతపల్లి-2, రాజోలు
మం., కోనసీమ జిల్లా



పి. యశ్వంత్ కుమార్
వై. కోట, టిబలవాలపల్లి
మం., అన్నమయ్య జిల్లా



కె. శ్రీధర్
బి. కోడూరు, బండి ఆత్మకూరు
మం., నంద్యాల జిల్లా



బోయన సౌమ్య
అంజమేడు గ్రా., యేద్యేడు
మం., తిరుపతి జిల్లా



సిహెచ్. మేలి రాణి
ద్వారకానగర్ ఏలూరు మం.,
ఏలూరు జిల్లా



సిహెచ్. సుధీర్ కుమార్
హంపవరం-2, తుని
మం., కాకినాడ జిల్లా

సూక్ష్మ పోషక లోపాలు - సవరిస్తే రైతుకు వరాలు

జింకు లోపం



వరి : నాటిన 2 నుండి 4 వారాలలో మొక్క పైనుండి 3 లేదా 4వ ఆకు వరకు ఈనె తెల్లగా పాలిపోతుంది. ఆకు మధ్య భాగంలో ముదురు ఇటుక రంగు మచ్చలు (తుప్పు మచ్చలు) ఏర్పడతాయి.

మొక్కజొన్న : లేత ఆకుల్లో నడిమి ఈనెకు సమాంతరంగా తెలుపు లేదా పసుపు చారలు ఏర్పడి మొక్క గిడసబారిపోయి తీవ్ర పరిస్థితుల్లో ఆకులు ఎరుపు రంగులోకి మారి ఆకుపై మచ్చలు ఏర్పడతాయి



అపరాలు : మొక్కలు గిడసబారిపోయి లేత ఆకుపచ్చ లేదా తెలుపు మచ్చలతో ఆకులు చిన్నవై కణుపులు దగ్గరగా ఉండి మొక్క గుబురుగా ఆలస్యంగా పెరుగుతుంది.

చెఱుకు : ఆకుల్లో నడిమె ఈనె మరియు ఆకు అందుకు పచ్చగా ఉండి మధ్య భాగం పత్రహరితాన్ని కోల్పోయి కణజాలం క్షయం జరిగి దుబ్బులు చేయదు. కణుపుల మధ్య నిడివి లేకుండా ఉంటాయి.



నివారణ : సాధారణ నేలల్లో 3 పంటలకొకసారి ఎకరానికి 20 కిలోల జింక్ సల్ఫేట్ వేయాలి. పైరు మీద జింక్ లోపం కనిపించిన వెంటనే లీటరు నీటికి 2 గ్రా. జింక్ సల్ఫేట్ చొప్పున కలిపి ఎకరాకు 200 లీ. మందు ద్రావణం ఆకులు మొత్తం తడిసేలా రెండు మూడుసార్లు ఐదు రోజుల వ్యవధిలో పిచికారి చేయాలి

బోరాన్ లోపం



ప్రత్తి : కొమ్మల్లో కణుపుల మధ్య దూరం తగ్గుతుంది. ఆకులు దోసె ఆకారంలోకి మారుతాయి. చిన్న కాయలు ఏర్పడతాయి. లేత కాయలపై పగుళ్ళు ఏర్పడి రాలిపోయి, కాయలమీద ఉండే గ్రంథుల నుండి జిగురు కారుతుంది. గూడ, పూలు,



వేరుశనగ : గింజలో మధ్యభాగం తోడు కోదు.

ప్రాద్దు తిరుగుడు : పూలల్లో మధ్యభాగం గింజ కట్టదు.



నివారణ : 1 గ్రా. బోరిక్ ఆమ్లాన్ని 1 లీ. నీటిలో కలిపి (0.1 %) పైరు వేసిన 30 నుండి 45 రోజుల తర్వాత రెండు సార్లు పిచికారి చేయాలి.

వ్యవసాయ శాఖ - ఆంధ్రప్రదేశ్ ప్రభుత్వం